

Гуменников Константин Валерьевич

**Процесс формирования человеческого капитала как фактора
общественного производства в условиях инновационного развития**

Специальность 08.00.01- Экономическая теория

АВТОРЕФЕРАТ

диссертации на соискание ученой степени

кандидата экономических наук

Ярославль – 2006

Работа выполнена на кафедре экономической теории Самарской государственной академии путей и сообщения

Научный руководитель –	доктор экономических наук, профессор Носков Владимир Анатольевич
Официальные оппоненты:	доктор экономических наук, профессор Пефтиев Владимир Ильич кандидат экономических наук, доцент Гордеев Валерий Александрович
Ведущая организация –	Самарский государственный университет

Защита состоится 2006 года в часов на заседании диссертационного совета К 212.002.03 при Ярославском государственном университете им. П.Г. Демидова по адресу: 150000, г. Ярославль, ул. Комсомольская, 3, экономический факультет, ауд. 307

С диссертацией можно ознакомиться в библиотеке Ярославского государственного университета им. П.Г. Демидова по адресу: 150003, г. Ярославль, Полушкина роща, 1

Автореферат разослан « ____ » _____ 2006 г.

Ученый секретарь
диссертационного совета

Маматова Л.А.

Общая характеристика работы

Актуальность темы диссертационного исследования. В современных условиях процесс формирования человеческого капитала как фактора общественного производства приобретает новые качества. Значительно меняется состав занятых по формам собственности и отраслевая структура занятых. Меняются приоритеты государственной инвестиционной политики и роль государства в сфере экономики. Эволюционируют системы образования как основной источник формирования человеческого капитала. В этих условиях возрастает востребованность инновационных подходов при формировании человеческого капитала.

Степень разработанности научной проблемы. В настоящее время сложились два направления в анализе человеческого капитала. Первое, связано с именем Т. В. Шульца, делает акцент на неравновесных аспектах функционирования человеческого капитала. Факторами неравновесия выступают многообразные внешние и синергетические внутренние эффекты. Другое, микроэкономическое направление, знаковой фигурой в котором является Г. С. Беккер, разрабатывает оптимизационные модели воспроизводства человеческого капитала. Ключевым условием при этом выступает убывание отдачи от человеческого капитала как фундаментальный фактор, обеспечивающий возможность его сбалансированного воспроизводства и равновесия экономической системы в целом.

В России одними из первых отечественных фундаментальных публикаций, стали монографии В. С. Гойло и Р. И. Капелюшникова. В. С. Автономовым исследуются теоретические и методологические основы анализа человеческой личности в экономической теории. В 1990-е гг. появился ряд работ, рассматривающих концепцию человеческого капитала в контексте основного капитала. М. М. Критским получены важные фундаментальные результаты в области политико-экономического анализа категории человеческого капитала. А. О. Веренникова, С. А. Дятлова, И. В. Ильинского, Т. Л. Судова, В. В. Чекмарева можно отнести к числу отечественных авторов, положивших начало исследованию информационных и инновационных аспектов теории человеческого капитала. С. А. Курганский развивает подходы к комплексной

оценке человеческого капитала. Проблему места и роли общественных благ в формировании человеческого капитала исследует О. П. Звягинцева. Проблемы измерения человеческого капитала рассматриваются в работах С. Д. Валентея и Л. Нестерова.

Актуальность и разработанность проблемы позволяют сформулировать гипотезу и цель исследования.

Гипотеза, состоит в том, что формирование человеческого капитала (самоинвестирование, предпринимательское и государственное инвестирование) представляет собой системные преобразования процессов циклического воспроизводства, обеспечения социальных инвестиций в человеческий капитал, оценка их эффективности.

Цель работы состоит в обосновании процесса формирования человеческого капитала как фактора общественного производства в условиях инновационного развития.

Для достижения цели к решению поставлены следующие **задачи**:

- рассмотреть категорию «человеческий капитал» в контексте инновационной парадигмы;
- обосновать теоретические модели циклического характера воспроизводства человеческого капитала;
- выявить интеллектуальные новации и показать их роль в развитии человеческого капитала;
- оценить роль социальных инвестиций в человеческий капитал и проанализировать их эффективность и окупаемость;
- на основе микроэкономического подхода Г. Беккера раскрыть в этом контексте особенности формирования человеческого капитала по отношению к другим видам производственных активов.

Объектом исследования определен процесс формирования человеческого капитала в условиях инновационного развития экономики.

Предметом исследования являются экономические отношения, возникающие в процессе формирования и использования человеческого капитала как фактора производства в условиях инновационного развития.

Теоретической, методологической и информационной базой работы явились теория факторов производства и теория социальной рыночной экономики, труды российских и зарубежных ученых.

В работе использованы статистические материалы Самарской области по вопросам развития системы высшего образования в 2000 – 2006 гг. Особое внимание обращалось на взаимосвязь развития человеческого фактора с переходом региона на инновационный путь развития.

Положения, выносимые на защиту:

- раскрыть содержание категории «человеческий капитал» с позиций инновационного развития;

- выявить различия в понятиях «человеческий капитал», «человеческий фактор», «человеческий потенциал», «человеческий ресурс»;

- обосновать необходимость выделения трех главных видов циклического характера воспроизводства человеческого капитала: естественный, экономический и инновационный оборот;

- аргументировать необходимость подсчета интеллектуальной ренты;

- определить критерий оценки эффективности инвестиций в человеческий капитал с учетом социальной стратификации общества.

Научная новизна работы, по мнению автора, состоит в рассмотрении категории человеческого капитала с позиций циклического характера его воспроизводства и обеспечения развития на основе инноваций в человека, в его профессиональные и социальные свойства.

Научная новизна состоит в следующем.

1. Дана авторская оценка свойств физического капитала как элемента национального богатства.

2. Дополнительно аргументированы свойства категории «человеческий капитал» с точки зрения инновационного развития, в связи с чем обоснованы

различия в понятиях «человеческий капитал», «человеческий фактор», «человеческий потенциал», «человеческий ресурс».

3. Дается дополнительное обоснование необходимости выделения трех главных видов циклического характера воспроизводства человеческого капитала: естественный, экономический и инновационный оборот. В соответствии с ними выделяются семь последовательно сменяющих друг друга стадий функционального кругооборота человеческого капитала, а также матрица оборота человеческого капитала.

4. Предлагается авторская характеристика прав собственности на человеческий капитал как основа для оценки интеллектуальной ренты.

5. Предложена авторская характеристика деятельности работников-инвесторов фирмы, выделены варианты такого участия: с добровольным, совместным и обязательным инвестированием, указаны их преимущества и недостатки.

6. Обосновано возрастание роли социальных составляющих в человеческом капитале, выделены их виды: культурный и мыследеятельный, предложены авторские варианты определения их коммерческой стоимости.

7. В отличие от концепции Г. Беккера, предложен авторский критерий оценки эффективности инвестиций в человека с учетом социальной стратификации общества (начиная с детства и заканчивая окончанием трудовой деятельности).

Теоретическое значение диссертации состоит в том, что теория человеческого капитала развита в рамках общей теории факторов производства в условиях инновационного развития.

Практическое значение диссертации состоит в возможности разработки и принятия нормативных актов по институционализации собственности на человеческий капитал и созданию мотивационных механизмов осуществления фирмами специфических инвестиций в человеческий капитал. Практическая значимость диссертации определяется и тем, что обоснованные в ней положения и полученные выводы могут быть использованы в качестве

научного материала для дальнейшей разработки вопросов экономического развития выработки стратегии государственного регулирования вопросов собственности на факторы производства, а также для решения проблем теории и практики расширенного воспроизводства человеческого капитала. Материалы диссертации могут использоваться в процессе преподавания микро-, макроэкономики, теории трансформационных процессов, экономической теории благосостояния, а также для подготовки соответствующих дисциплин специализации.

Теоретический и методологический подходы предопределили логику и структуру диссертации. В первой главе анализируется содержание категории человеческий капитал с позиций инновационного развития, рассматривается циклический характер воспроизводства человеческого капитала, дается авторская характеристика распределения прав собственности на человеческий капитал. Во второй главе характеризуется использование человеческого капитала в системе управления современным производством, оцениваются социальные инвестиции в человеческий капитал.

Диссертация соответствует п. 1.1. паспорта специальностей, раздел экономика ресурсов (рынок труда), а также воспроизводство общественного и индивидуального капитала.

Апробация работы. Основные положения и результаты работы докладывались на научных конференциях, опубликованы в пяти научных статьях, две из них опубликованы в журналах, включенных в перечень ВАК.

Структура и объем диссертации.

Введение

Глава I. Теоретические вопросы формирования человеческого капитала

1.1. Содержание категории человеческий капитал с позиций инновационного развития

1.2. Инвестиции и модели циклического воспроизводства человеческого капитала

1.3. Интеллектуальные новации и их роль в развитии собственности на человеческий капитал

Глава II. Использование человеческого капитала в управлении произ-

водством и роль социальных инвестиций

2.1. Использование человеческого капитала в системе управления современным производством

2.2. Социальные инвестиции в человеческий капитал и оценка их эффективности

Заключение

Список литературы

Работа содержит 165 страниц основного текста, 12 таблиц, 1 схему, 10 рисунков, 5 диаграмм. Список использованной литературы включает 207 наименований.

Основное содержание диссертации

Человеческий капитал есть мера сформированных в результате инвестиций и накопленных человеком способностей и качеств, которые при целесообразном использовании приводят к росту производительности труда и доходов. **Сравнение человеческого и физического капиталов** до определенной степени вполне правомерно. На некоторую общность между формированием физического капитала и человеческого обращали внимание некоторые отечественные экономисты. Например, Г. Скоров отмечал: «Представляется, что вложения в образование следует рассматривать целиком как производительные капиталовложения при условии, что по своему содержанию полученные в процессе обучения знания соответствуют объективным потребностям производства»¹. Подобные же высказывания характерны для В. Марцинкевича: «Затраты на образование в узкоэкономическом смысле аналогичны затратам на средства производства в том отношении, что они также представляют собой издержки на создание необходимых предпосылок производства»². Однако широкого признания такая точка зрения не получила. У. Боуэн замечает, что «инвестиции в человеческий капитал подобны инвестициям в физический капитал в нескольких важных отношениях. И тот и другой накапливаются в результате приложения экономических ресурсов, ко-

¹ См.: Скоров Г. Е. Развивающиеся страны: образование, занятость, экономический рост. - М. 1971.-С. 35.

² Марцинкевич В. И. Образование в США: экономическое значение и эффективность. - М, 1967.-С. 179.

торые могли бы быть использованы для производства других предметов и услуг ради текущего потребления (т. е. в альтернативных целях); в течение продолжительного времени и тот и другой производят прибыли; и, наконец, и тот и другой ограничены сроком жизни – машины изнашиваются, люди умирают»³.

В целом доля накопленных инвестиций в человека в современном фонде неуклонно возрастает. При том, что физический капитал за последние 20-30 лет существенно снизился в размерах и технологически значительно обновился, по стоимости он в среднем уже вдвое меньше невещественного человеческого капитала.

В качестве общих черт человеческого и физического капитала мы выделяем следующие: оба являются основными элементами национального богатства, имеют свойство накапливаться результате приложения экономических ресурсов и выступать в виде запаса; оба выступают основными факторами экономической роста, от обоих решающим образом зависит уровень развития экономики в будущем; производство обоих видов капитала требует значительных затрат и отвлечения средств и времени в ущерб текущему потреблению, т. е. по экономической сущности является инвестиционным процессом; при осуществлении инвестиций в оба вида капитала предполагается, что они будут взаимодействовать друг с другом в составе совокупного производительного капитала, поэтому они должны соответствовать друг другу не только в технико-экономическом смысле (по количеству, структуре, качеству), но и в социально-экономическом смысле (в процессе непосредственного соединения иметь адекватную форму собственности); оба вида капитала способны генерировать поток доходов; вложения в оба вида капитала способны давать длительный по своему характеру экономический эффект, который может быть измерен не только в натуральном, но и в денежном выражении; оба вида капитала получают денежную оценку, что позволяет разрешить сложную проблему соизмеримости; тот и другой подвержены как физическо-

³ Bowen W. Investment in Human Capital and Economic Growth // Perspectives on Economic Growth. N.Y., 1968.-P. 165.

му, так и моральному износу. Некоторые исследователи делают даже вывод о тождественности двух видов капитала по экономической сути. Однако сходство не исключает и существенных различий.

Прежде всего человеческий капитал отличен от физического по степени ликвидности. Эта его наиболее важная особенность «проистекает из того акта, что человек и его человеческий капитал неразделимы»⁴. Носителем этой формы капитала выступает живая человеческая личность. Поэтому функционирование человеческого капитала, степень отдачи от его применения обусловлены свободным волеизъявлением индивида, его личными интересами и предпочтениями, его материальной и моральной заинтересованностью, ответственностью, мировоззрением и общим уровнем культуры (включая экономическую). Другая особенность состоит в том, что инвестиционный период у человеческого капитала значительно длиннее, чем у физического. Вложения в образование (да и в другие активы человеческого капитала) отличается большая, чем для обычных капиталовложений, степень риска и неопределенности, но отдача, как правило, выше.

Далеко не весь эффект от вложений в человека можно оценить в денежной форме. Помимо денежных доходов, человек может получать психологический выигрыш, моральное удовлетворение, экономию времени, повышение своего социального статуса и т. д. При этом возникает и социальный интегральный эффект, от которого выигрывает все общество.

Существенным отличием является принципиально различное протекание процессов амортизации. У вещественных средств производства амортизационный процесс строится обычно таким образом, чтобы к концу срока службы полностью списать их стоимость. С человеческим капиталом дело обстоит иначе. В большинстве случаев окончание трудовой деятельности человека вовсе не означает, что накопленный им запас знаний и навыков подвергся полному износу и обесценению. Все эти отличия видоизменяют обычную процедуру принятия инвестиционного решения, но нельзя сказать, что

⁴ Schultz T. Investing in People. The Economic of Population Quality Univ. F California Press, XII. - P. 8.

они воздвигают непреодолимый барьер между физическим и человеческим капиталом, разделяют их в принципе.

Анализ понятия «человеческий капитал» в контексте инновационной парадигмы позволяет сделать следующие выводы.

Во-первых, в литературе имеются разные подходы к содержанию понятия «человеческий капитал». Ряд авторов трактует это содержание как то, чем владеет человек. Другие авторы трактуют человеческий капитал как то, что приносит ему доход. Третья группа авторов, и их большинство, понимают под человеческим капиталом ресурс, используемый фирмами (или иными инвесторами) для получения своего дохода.

Во-вторых, отмеченное разномыслие исследователей возникло объективно из-за разных подходов к решению различных задач, обусловленных различиями экономических интересов и потребностей субъектов экономических отношений.

Наличие образовательного потенциала еще не означает его обязательного превращения в *образовательный капитал*, то есть в результат (доход) образовательного производства. Процесс производства образовательных услуг (образования) как продукта сферы образования имеет ряд достаточно хорошо описанных в экономической литературе особенностей, важнейшей из которых является одномоментность их производства и потребления, определяющая совместный труд субъектов образовательного производства. Только в этом случае образовательное учреждение получает результат (доход) в форме *интеллектуального потенциала* получающего образование индивида. Под интеллектуальным потенциалом в широком смысле слова будем понимать способность овладевать знаниями. Однако, как хорошо известно, наличие способностей (интеллектуального потенциала), будучи необходимым условием, еще не есть достаточное условие формирования *интеллектуального капитала*.

Человеческий фактор общественного производства может характеризоваться как *человеческий потенциал*. И вот только эта превращенная форма при определенных условиях становится *человеческим капиталом*.

Итак, отобразим трансформационные переходы на схеме (рис. 1).

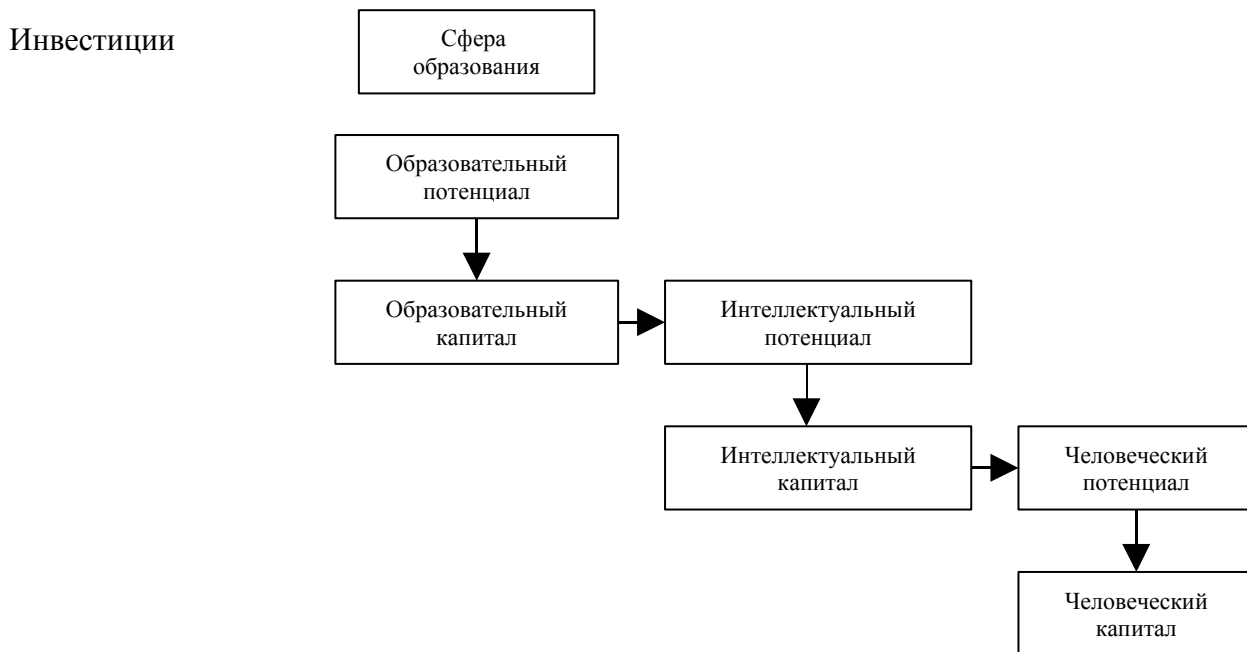


Рис.12. Схема трансформационных переходов появления превращенных форм состояния человеческих ресурсов (стадийное движение человеческого фактора)

Итогом проведения анализа может являться следующий вывод. Инвестиции в сферу образования не могут быть оценены с позиций их предельной полезности для государства не только потому, что они формируют человеческий капитал (в конечном счете) и как ресурс общественного производства и как ресурс индивида, повышающего качество общественных отношений, но еще и потому, что наличие разнорезультатности наступления события на каждой стадии трансформации превращенных форм изначально предполагает их характеристику с точки зрения экономической динамики. С этой целью, опираясь на имеющиеся в литературе точки зрения, рассмотрим **формирование человеческого капитала как многоступенчатый процесс, имеющий циклическую форму**. В процессе своего воспроизводственного движения человеческий капитал совершает естественный, экономический и инновационный

оборот. Следует различать функциональный кругооборот, общий оборот (индивидуального и совокупного) человеческого капитала.

Циклический характер воспроизводства человеческого капитала проявляется в трех главных видах: 1. Естественный оборот – обусловлен естественным выбытием и заменой работников при завершении перехода их трудовой деятельности (при выходе на пенсию). 2. Экономический оборот – обусловлен заменой традиционно применяемой технологии, техники с целью поддержания непрерывного процесса воспроизводства к сопровождается подготовкой работников традиционно используемых профессий на среднем-нормальном для данной отрасли уровне. 3. Инновационный оборот – обусловлен качественным обновлением технологии и техники, совершенствованием способов организации труда и производства и сопровождается переподготовкой работников, получением ими новых профессий, повышением их профессионально-квалифицированных характеристик, улучшением качества, ростом производительности их труда.

Человеческий капитал находится одновременно в состоянии естественного и экономического оборотов, обеспечение которых требует определенных затрат (материальных, трудовых, финансовых). Инновационный оборот имеет место в условиях качественного обновления и совершенствования физического капитала, человеческого капитала и организационного капитала и требует не только значительных инвестиций, но и активного использования достижений новых научно-образовательных знаний (технологий). Для каждого данного вида оборота характерны своя длительность цикла, амортизационного перехода и норма амортизации.

В основе экономического и инновационного оборота человеческого капитала лежит смена и обновление технологий, типов и способов труда и производства, которые детерминированы достижениями современного НТП, новыми научными знаниями, новыми способами сбора, анализа, производства и накопления целесообразной информации. Поскольку смена способов труда происходит во время и в пространстве циклически, постольку вос-

производственное движение человеческого капитала осуществляется тоже циклически.

Функциональный кругооборот человеческого капитала осуществляется посредством жизнедеятельности его носителя – живой личности человека, производительные силы которого в процессе воспроизводственного движения принимают различные функционально-логические формы. Схема функционального кругооборота человеческого капитала представлена на рисунке 2. Те стадии функционального кругооборота человеческого капитала, которые рассматриваются нами как стадии жизнедеятельности человека, обозначены рамками с двойной линией. А те, которые представляют собой их денежные и иные оценки – с одинарной линией.

Всего существует семь последовательно сменяющих друг друга логических стадий функционального кругооборота человеческого капитала.

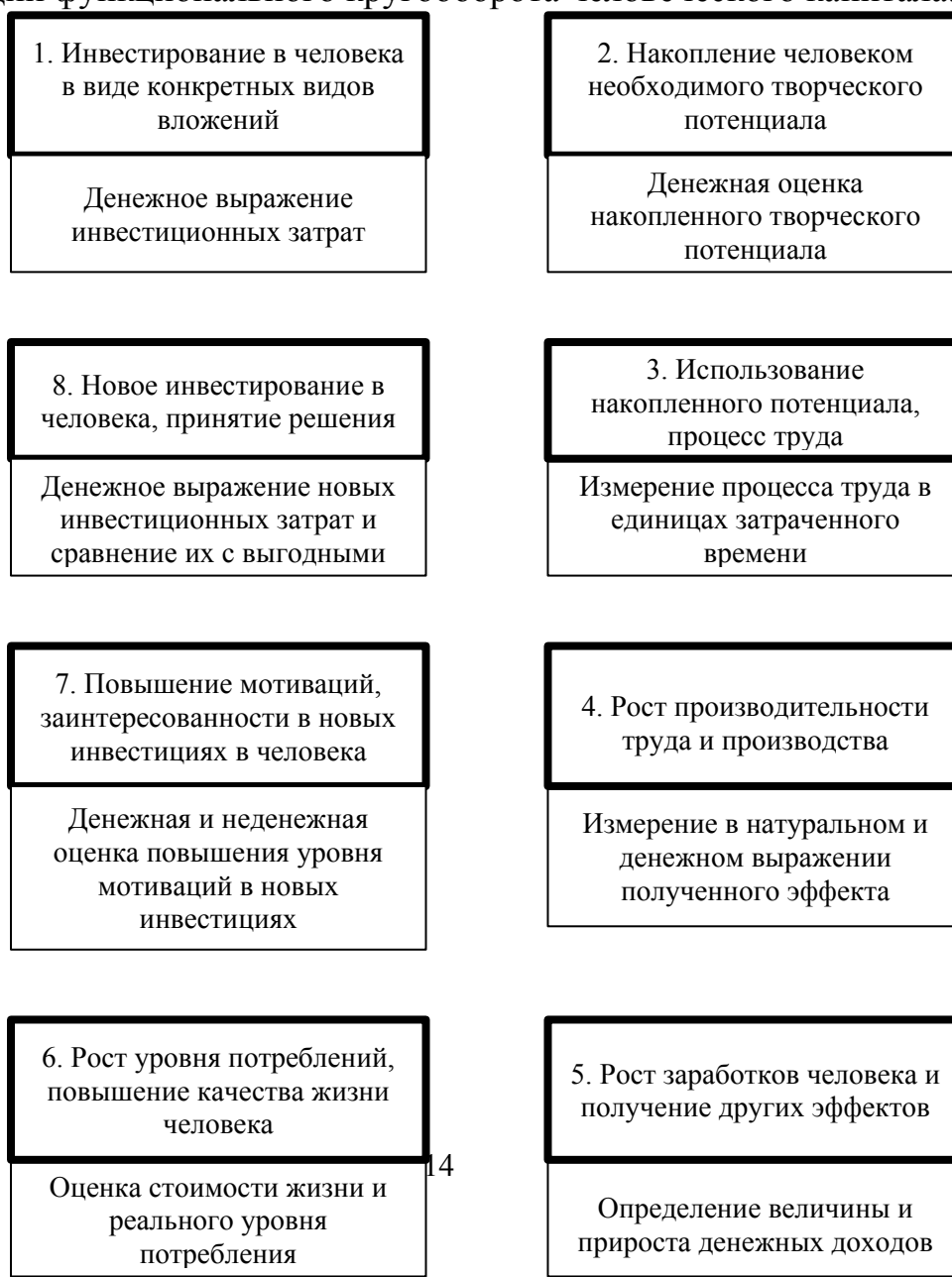


Рис. 2. Функциональный оборот человеческого капитала

Интеграция, переплетение, взаимосвязь всех общих оборотов индивидуальных человеческих капиталов в единый процесс общественного воспроизводства можно называть **общим оборотом совокупного человеческого капитала**. Общий оборот индивидуального и совокупного человеческого капитала обеспечивает воспроизводство национального богатства страны, его рост, накопление, использование и потребление, а также воспроизводство и развитие всего общества, всех сфер человеческой жизнедеятельности.

Для характеристики оборота человеческого капитала можно использовать множество самых различных показателей. Для того, чтобы выработать единые принципы классификации и анализ данных показателей, мы предла-

гаем использовать сводную таблицу, которую назовем матрицей общего оборота человеческого капитала.

Матрица общего оборота человеческого капитала представляет собой сводную таблицу основных элементов и частей данного оборота, в которой отражены взаимосвязь и взаимообусловленность количества оборотов, совершаемых человеческим капиталом за весь период жизни (трудоспособной жизни) человека, стадий каждого такого единичного оборота, а также их динамических характеристик и оценок, выраженных в натуральной, денежной форме или в единицах времени (информации, энергии). Предлагаемая матрица является основной для общего анализа оборотов человеческого капитала, отдельных его частей, а также определения его эффективности (цифры условные).

В условиях увеличения открытости общества и усиления роли информационного фактора в развитии экономики обостряется **проблема распределения прав собственности на человеческий капитал**, а именно соотношения правомочий по распоряжению, а также получению отдачи на вложения и вознаграждения за его функционирование со стороны индивидуума и общества, фирмы и государства. В современных условиях осуществляется подсчет *интеллектуальной ренты*, но, к сожалению, не учитывается та ее часть, которая воплощена в человеческом капитале. Такой учет необходим, поскольку наряду с определенными правами на продукт интеллектуальной деятельности как результат коллективного труда со стороны организации, в которой он был получен, интеллектуальная собственность – это во многом эксклюзивная, неотчуждаемая, неотделимая от индивидуума субстанция.

Права собственности на целый ряд продуктов человеческого капитала размыты, так как в него вкладывают средства не только сам субъект, но и государство, местные власти, частные бизнесмены и т. д. В результате они становятся собственниками продукта, произведенного посредством человеческого капитала. Однако, происходящая диффузия различных форм реального и фиктивного капитала, порождает размывание прав собственности не только

фирмы или государства, но и самого человека на принадлежащие ему неотчуждаемые капитальные ресурсы.

Интеллектуальные блага – предметы данного типа собственности могут быть предметами купли-продажи, залога, аренды и других сделок, связанных с установлением, изменением и прекращением вещных прав, так как собственник вправе по своему усмотрению совершать в отношении принадлежащего ему имущества любые действия, не противоречащие закону и иным правовым актам и не нарушающие права и охраняемые законом интересы других лиц (п. 2 ст. 209 ГК РФ). Отсюда следует, что об интеллектуальной собственности можно говорить как об элементе общественного богатства.

Важным направлением изучения проблем собственности является участие человека в управлении производством. В диссертации рассматривается в общем виде модель сотрудничества собственников физического и человеческого капиталов. В литературе такое противоречие получило название кодетерминации. **Тип кодетерминированной бизнес-организации** и стилизованная модель фирмы с обязательной кодетерминацией выглядит следующим образом: 1) основные права контроля предоставлены работникам не зависимо от того, осуществляют они какие-либо специфические для коалиции инвестиции или нет; 2) работники получают вознаграждение в форме заработной платы, не имеют ни каких формальных прав на доход фирмы и, как правило, непосредственно не участвуют в распределении остаточного дохода фирмы; 3) работникам не разрешается передавать имеющиеся у них права собственности на фирму иным лицам; 4) права, которыми наделяются работник при данной форме кодетерминации, действительны в течение неограниченного срока (не существует определенного периода действия контракта); 5) поскольку одним из пожеланий программы может стать обеспечение долгосрочной занятости, законодательство гарантирует, что увольнение с работы возможно только при наличии предварительного уведомления об этом и выплаты выходного пособия; 6) работники, которые увольняются из фирмы

по собственному желанию, могут ожидать, что они понесут убытки, касающиеся стоимости любых своих инвестиций. Обязательная кодeterminация в первую очередь связана с корпоративным управлением и направлена на поддержание такой среды, которая способствует распространению производственной демократии.

Фирма с добровольной кодeterminацией склонна обеспечивать: 1) мотивацию к повышению производительности труда; 2) относительно низкие транзакционные издержки; 3) рациональное предвидеть и заблаговременно проводить переговоры. Поскольку в ситуации неопределенности не может быть четкой формулы расчета компенсации работнику сделанных им специфических для фирмы инвестиций, следует ожидать оппортунистического поведения. Каждая сторона имеет стимул обеспечить наиболее выгодное для нее разделение остаточного дохода фирмы. Таким образом, если работники не проявят напористости в достижении своих интересов, то они не будут иметь гарантий получения нормальной доходности от своих инвестиций (даже если экономическая ситуация для фирмы благоприятная).

В фирме с совместными инвестициями все собственники ресурсов разделяют риски производства продукции на неизвестный рынок рациональным и справедливым образом. Правило, которое используется для разделения остаточного дохода фирмы, четко определено и базируется на величине инвестиций, вложенных индивидом в фирму. Такое устройство кажется вполне приемлемым, поскольку веское основание гарантированной доли в остаточном доходе фирмы или получения права притязания решений появляется только для тех индивидов, которые берут на себя инвестиционные риски фирмы и оказываются в значительной степени зависимыми от ее экономических результатов. В целом можно отметить, что участие работников-инвесторов в остаточном доходе фирмы на систематической основе обладает значительными преимуществами. Однако в типичных программах кодeterminации, действующих в настоящее время, такой подход игнорируется, так как не содержит последовательных и четких инструкций относительно вознаграждения

работников за осуществление специфических инвестиций в фирму. Вместо этого наблюдается тенденция к появлению дорогостоящих альтернативных решений, поскольку обычные акционеры и работники фирмы эффективно соперничают за доли в остаточном доходе. Более того, следствием этой процедуры, не говоря уже о других недостатках, является нестабильность занятости, причем в значительно большей степени, чем это необходимо.

Фирма с совместными инвестициями имеет определенные преимущества даже в поддержании уровня занятости, поскольку расходы на рабочую силу снижаются в периоды депрессии и возрастают в периоды экономического процветания. Правила разделения доли целесообразно применять на различных уровнях, однако процесс институционализации этого правила не осуществлен. Один из фактов, объясняющих, почему фирма с добровольной кодeterminацией, или с «совместными инвестициями», не используется более широко как форма организации бизнеса, связан с мотивацией работников. Владельцы человеческого капитала рассматривают колебания своего дохода как нежелательное явление и убеждены, что, согласившись на уровень заработной платы, установленный в контракте, могут обезопасить себя (за определенную цену) от колебаний дохода, которым в полной мере подвержены акционеры фирмы. Любая программа заработной платы, которая определяется контрактом, вероятнее всего, ведет, по крайней мере к некоторой вариации дохода работников во времени (через изменения условий контракта и по средствам таких методов, как «выплата вознаграждения в соответствии с вкладом»).

Имеющийся зарубежный опыт кодeterminации фирм как экономических систем может быть взят за основу при разработке соответствующего институционального механизма в России.

Важным аспектом исследования является обоснование возрастания роли *«мыследеятельного» капитала*. И. Г. Фихте полагал, что собственность на деятельность является основным типом собственности, из которого выводятся другие. Ведущим типом труда, определяющим в совершенной мировой

социокультурной ситуации процесс образования стоимости (и ценообразования), выступает мыследеятельность разработчиков технологий. Создание новых типов технологий, обеспечивающих использование новых типов материалов и энергий (революции в материаловедении и энергетике), постоянное образование и обучение больших контингентов людей – условия для присвоения ими форм и способов мыследеятельности, воспроизводившихся в структуре технологий – вот основная форма движения мыследеятельностного капитала.

Следующая проблема – *роль социальных инвестиций в формировании человеческого капитала*. По мере становления социального государства она имеет тенденцию к возрастанию. Сама идентификация социальных инвестиций позволяет выделить такие элементы человеческого капитала как культурный капитал и мыследеятельный капитал. Выделение этих элементов ставит перед исследователями новые задачи по определению коммерческой стоимости этих видов человеческого капитала.

Измерить влияние человеческих активов на управление и бизнес довольно сложно. Трудность заключается в том, что окупаемость вложений в знания требует оценок в длительном периоде. Изменение, как правило, не происходит быстро и не обязательно даёт моментальный экономический эффект. Иногда более ценные инновации требуют и более длинного периода освоения, при этом степень их отдачи трудно спрогнозировать. Другой причиной сложности измерения является то, что многие экономические преимущества от применения знаний являются нематериальными.

Отмеченное делает значимым рассмотрение базисной модели инвестиций в человеческий капитал Г. Беккера с целью выработки общей аналитической схемы её модификации. Человеческий и физический капитал различаются, прежде всего, распределением амортизационных отчислений во времени⁵. Амортизация капитального актива в течение любого периода была бы равна изменению его ценности за это время. Если бы ценность повышалась,

⁵ Беккер Г. Человеческое поведение: экономический подход. Избранные труды по экономической теории. - М: ГУ ВШЭ, 2003. - С. 59.

то из получаемого дохода нужно было вычитать отрицательную (или прибавлять положительную) сумму амортизации. Поскольку издержки подготовки вычитались бы из заработков в период её проведения, экономическая «ценность» получающего её человека сначала возрастала, а потом начинала бы сокращаться.

Предположим, что не прошедшие подготовку лица получают постоянный заработок независимо от возраста, как это показывает горизонтальная прямая UU на рисунке 3. Проходящие подготовку лица будут иметь более низкие заработки в течение периода подготовки, потому что в это время они осуществляют её оплату, и более высокие заработки в старших возрастах за счёт получаемого тогда дохода от подготовки. Совместное действие этих факторов - платы за подготовку и получение от неё отдачи - будет вести к тому, что кривая изменения заработков с возрастом у прошедших подготовку (кривая TT на графике) окажется круче по сравнению с кривой тех, кто её не проходил. Различие будет тем сильнее, чем больше издержки инвестирования и их отдача⁶.

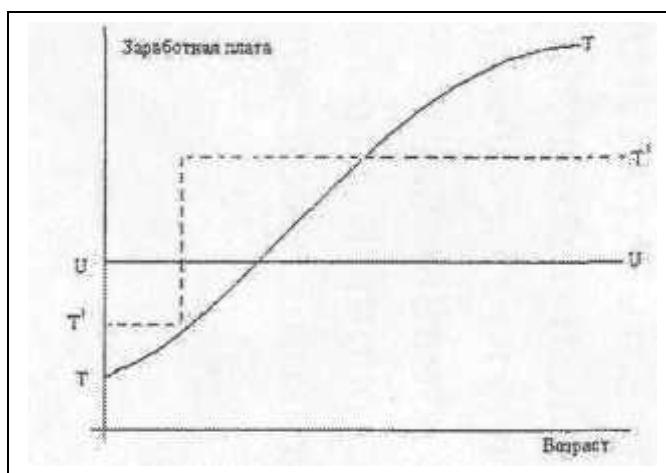


Рис. 3. Взаимосвязь заработков и возраста

Благодаря подготовке эта кривая становится не только более крутой (как видно из рисунка 3), но и более вогнутой; говоря иначе, темп прироста заработков в молодые годы оказался сильнее, чем в пожилые. Возьмём крайний случай и предположим, что подготовка повышает уровень предельной производительности, но никак не отражается на наклоне кривой, так

⁶ Там же. С. 59.

что предельная производительность тех, кто получил подготовку, также не меняется с возрастом. Если заработки равны предельному продукту, то ТТ окажется параллельна UU и просто будет лежать выше её без какого-либо наклона или вогнутости. Однако, так как в период подготовки заработки проходящих её лиц будут меньше их предельной производительности, а впоследствии равны ей, они резко подскочат в момент завершения подготовки, а затем будут оставаться неизменными (как показано пунктирной линией $T V$ на графике), что придаст вогнутость всей кривой в целом. В этом крайнем случае возникает исключительно высокая степень вогнутости (как у кривой ТТ); в менее экстремальных случаях вогнутость будет более сглаженной, хотя принцип остаётся тем же. Потерянные заработки составляют важный, хотя и неучтённый, элемент издержек подавляющей части инвестиций в человеческий капитал, и они должны учитываться наравне с прямыми затратами.

Подробно рассмотренный нами подход Беккера нуждается в уточнении. Недостаточно полно, по нашему мнению, раскрыто инвестирование средств в детей. На каждом этапе развития и взросления человека в него вкладываются средства. На определённом отрезке времени они начинают приносить доход, но до этого вложения убыточны. Необходимо предположить, что на том промежутке, где инвестиции убыточны, больший отрезок приходится на время, когда средства вкладываются в детей, так как до определённого времени возможность использования их человеческого капитала в получении прибыли ограничена, а на начальном этапе невозможны (мы не имеем виду капитал).

Большое влияние на увеличение человеческого капитала имеет и количество вложенных средств. Оно напрямую зависит от дохода семьи, в которой растёт ребёнок, а также от желания родителей потратить определённое количество средств на развитие, образование и другие потребности своего ребёнка.

Измеритель воздействия на систему инвестиций в человеческий капитал можно представить следующим показателем:

$$K_{\text{эфф}} = \frac{Z_{\text{max}}}{D_{\text{max}}}$$

где K , – коэффициент эффективного оптимального воздействия на систему инвестирования в человеческий капитал; Z_{max} - максимальные затраты на инвестирование в человеческий капитал; D_{max} - максимальный полученный доход.

Оценка эффективности инвестиций в человека, является необходимым, но недостаточным условием с методической точки зрения. Необходим анализ срока окупаемости как основного показателя оценки эффективности инвестиций в человеческий капитал. Причина этого в том, что инвестиции в человека носят долгосрочный характер, а эти коэффициенты эффективности всё-таки слабо отражают существо проблемы, так как на долгосрочных этапах затраты и доходы должны дисконтироваться. А дисконтирование должно осуществляться по разным «аналитическим схемам» и всегда имеет высокий элемент неточности. Чем длиннее интервал времени, тем неточность выше.

Таким образом, можно утверждать, что без достаточных вложений в человека на начальном этапе его развития нельзя говорить о том, что инвестированные средства принесут максимальный доход. Инвестиции в человека на начальных этапах закладывают эффективность инвестиций на следующих этапах. Проблема состоит лишь в оптимизации величины измеряемого интервала времени каждого начального этапа.

По теме диссертации опубликованы следующие работы:

1. Гуменников К.В., Скакова Н.В. Институционально-экономические отношения в двухзвенной логической цепи. // Сборник материалов 1-ой международной научно-практической конференции «Экономика, управление, логистика», Самара 2004. – С. 273-276.
2. Гуменников К.В., Герасимова Е.А., Лагушина Т.И. Методы снижения внутреннего риска предприятия. // Юбилейный сборник научных трудов с международным участием, посвященный 30-летию СамГАПСа. – Самара, 2003. Вып. 25. – С. 79-81.

3. Гуменников К.В., Носков В.А., Михаленок Н.О. Особенности использования человеческого капитала в кодетерминированных экономических системах. // Вестник. СамГАПС, 2006. Вып.5.
4. Гуменников К.В., Носков В.А. Собственность на человеческий капитал и ее институционализация. Управление. Логистика. Экономика. Сборник материалов научно-практической конференции. – Самара, 2006, № 1(19). С. 114-121.
5. Гуменников К.В., Чекмарев В.В., Солопов В.Ю. «Воронка» как форма экономической динамики // Вестник Костромского государственного университета имени Н.А. Некрасова. Проблемы новой политической экономики. – Кострома, 2005, №3, С. 33-59.