

На правах рукописи

ФЕДОРОВА Евгения Викторовна

**ВЗАИМОСВЯЗЬ ИДЕНТИЧНОСТИ И
КОГНИТИВНОЙ СЛОЖНОСТИ ЛИЧНОСТИ**

Специальность 19.00.05 - социальная психология

АВТОРЕФЕРАТ
диссертации на соискание ученой степени
кандидата психологических наук

Ярославль – 2004

Работа выполнена на кафедре социальных технологий Ярославского государственного университета им. П.Г. Демидова.

Научный руководитель доктор психологических наук,
профессор **Козлов Владимир Васильевич**

Официальные оппоненты: доктор психологических наук, профессор
Фетискин Николай Петрович

кандидат психологических наук, доцент
Конева Елена Витальевна

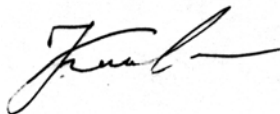
Ведущая организация Ярославский государственный педагогический
университет им. К.Д. Ушинского

Защита состоится 21 мая 2004 г. в 14-00 часов на заседании диссертационного Совета Д 212.002.02 в Ярославском государственном университете им. П.Г. Демидова по адресу: 150057, г. Ярославль, ул. Матросова, 9.

С диссертацией можно ознакомиться в библиотеке ЯрГУ.

Автореферат разослан «___» апреля 2004 г.

Ученый секретарь
диссертационного Совета



Клюева Н.В.

ОБЩАЯ ХАРАКТЕРИСТИКА РАБОТЫ

Актуальность исследования социально-психологических особенностей идентичности связана, прежде всего, с повышенным интересом к проблеме сохранения тождественности Я в условиях постоянно изменяющегося мира и все более усложняющегося социального взаимодействия, вызывающих трансформации представлений субъекта о себе и своем месте в мире. Это не могло не отразиться на возросшем в последнее время количестве психологических исследований идентичности (Е.П. Белинская, 1997, 1999, 2000, 2002; И.Ю. Дьяконов, 2003; А.Е. Жичкина, 1999, 2001; Н.Л. Иванова, 2002; В.А. Ильин, 2003; Н.М. Лебедева, 1996, 1999; В.Н. Павленко, 1998; И.А. Семикашева, 2003; Е.Т. Соколова, 2002; Г.У. Солдатова, 1998; Т.Г. Стефаненко, 1999; R. Brown, 2000; J. Cameron, 2001; A. Gagnon, R.Y. Bourhis, 1996; J. Hunter, 2000; M. Karasawa, 1995; S. Worchel, 1998 и др.).

Практическое значение данного направления исследований заключается в том, что в условиях непрерывного, ускоренного, по сравнению с прошлыми эпохами, течения жизни, постоянных социальных изменений, разрывов одних и возникновения других социальных связей, нестабильности и неустойчивости почти всех установлений социальной жизни, возрастает потребность в объяснении именно социально-психологических механизмов и факторов, оказывающих влияние на сознание и поведение современного человека.

Теоретическая актуальность работы определяется недостаточной разработанностью как проблемы идентичности личности, так и проблемы понимания сути когнитивных стилей, что приходит в противоречие с огромным количеством работ по данной проблематике. Требуется дальнейшего изучения вопроса о социально-психологических особенностях идентичности личности, взятых в конкретно-исторической ситуации, а также вопроса о детерминации социального познания и о факторах, которые его определяют, в частности, вопроса о когнитивных стилях, как возможных детерминантах социального познания.

Способы, при помощи которых человек интерпретирует и конструирует окружающий мир и самого себя, носят индивидуальный характер. Одним из наиболее важных для понимания сути социального познания, является способ протекания интеллектуальной деятельности человека, т.е. его когнитивные стили, которые являются более или менее устойчивыми способами применения познавательных навыков, определяющими познание как физического, так и социального миров. У каждого человека существует определенная «рамка» видения мира и себя в этом мире, по словам Дж. Келли, определяющая стиль познания (Дж. Келли, 2000). И в каждой такой «рамке» мы находим отражение выработанных «совокуп-

ным социальным опытом» (В.Ф. Петренко, 1997) категорий, используемых человеком для построения своего Я.

Одним из познавательных стилей, который, по результатам исследований, оказывает наибольшее влияние на познание человеком окружающего мира и своего места в нем, является когнитивная сложность. Когнитивная сложность отражает степень дифференцированности сознания индивида, которая способствует сортировке впечатлений о действительности (категоризации). Исследования, посвященные когнитивным стилям, в общем, и стилю когнитивная сложность/когнитивная простота, в частности, предоставляют большое количество противоречивых сведений об общепсихологических и социально-психологических особенностях этих стилей, что требует новых подходов, как в теоретическом, так и в методическом планах. В качестве такого подхода, который является интегрирующим и позволяет построить общую теорию когнитивных стилей и выработать теоретически обоснованный подход к методическому инструментарию, нами был выбран подход к когнитивным стилям как квадриполярным измерениям М.А. Холодной, в котором когнитивные стили понимаются как метакогнитивные способности, отвечающие за регуляцию интеллектуальной деятельности (М.А. Холодная, 2002).

Степень разработанности темы. Научно-психологический анализ различных аспектов проблемы идентичности представлен широким спектром отечественных и зарубежных социально-психологических теорий и исследований (Н.В. Антонова, Е.П. Белинская, Р. Бернс, Г. Брейкуэлл, А. Ватерман, И. Гоффман, У. Джемс, Л. Зечер, В.В. Козлов, И.С. Кон, М. Кун, Т. Макпартленд, Х. Маркус и П. Нуриус, Дж. Марсия, Дж. Мид, А.А. Налчаджян, Д. Рафаэль и Х. Ксилоуски, М. Розенберг, В. Сванн, М. Синерелла, Е.Т. Соколова, В.В. Столин, Дж. Тернер, А. Тэшфел, Ю. Хабермас, Р. Харре, Т. Хиггинс, К. Хорни, И.И. Чеснокова, Е.С. Шильштейн, Э. Эриксон и др.). Однако большое количество исследований не привело к ясному пониманию сущности идентичности личности и ее детерминант, а, скорее, наоборот, в противовес известному принципу Оккама «не умножать сущности сверх необходимого», затрудняет это понимание.

Также остается достаточно неразработанной, несмотря на длительную историю исследования данной проблематики, и категория когнитивных стилей (В.М. Аллахвердов, Г. Виткин, Р.Н. Гарднер, Дж. Каган, Г. Кестлин-Глоджер, Г. Клейн, Н.И. Козлова, В. Колга, А.С. Кочарян, Г. Никель, А.И. Палей, М. Петцольд, Е.Т. Соколова, Д. Уордел и Дж. Ройс, М.А. Холодная, И.П. Шкуратова, А.Л. Южанинова, и др.). Особую важность представляет собой проблема детерминации стилевых параметров (для параметра когнитивной сложности таким фактором является индивидуальный опыт) и переход от исследования феноменологи-

ческих различий в стилевых характеристиках к использованию детерминационных моделей.

Изучение познавательной сферы человека с позиций социальной психологии является перспективной областью исследования, так как задает адекватный позиции субъекта в мире ракурс.

Цель исследования — выявить социально-психологические особенности идентичности у представителей стилевых субгрупп, выделенных в рамках когнитивного стиля «когнитивная сложность/когнитивная простота» с использованием метода «расщепления» полюсов стиля.

Объект исследования. В исследовании приняли участие испытуемые в возрасте от 18 до 60 лет, выборка была разбита на 4 возрастные группы, уравновешена по полу и уровню образования. Общий объем выборки – 220 человек.

Предмет исследования — социально-психологические особенности самокатегоризации и идентичности личности, обусловленные когнитивной сложностью/простотой личности.

Гипотезы исследования:

1. Структурные и содержательные социально-психологические особенности идентичности связаны с проявлениями стиля когнитивная сложность/простота.

Эта общая гипотеза конкретизируется в двух частных:

1) в представлениях о себе и, как следствие, в самоописаниях у когнитивно-сложных людей будут преобладать персонологические высказывания, отражающие личностный полюс идентичности;

2) в представлениях о себе и, как следствие, в самоописаниях у когнитивно-простых людей будут преобладать высказывания, связанные с социальными ролями, отражающие социальный полюс идентичности.

2. Особенности идентичности у лиц, способных к построению сложных детализированных моделей мира (многомерных) и у лиц, способных к построению сложных обобщающих моделей мира (обобщающих) должны быть различными, что вытекает из предположения о том, что стилевые различия проявляются только при условии сформированности произвольного интеллектуального контроля.

Проверка выдвинутых нами гипотез исследования предполагает ряд логически обусловленных шагов, которые мы можем определить одновременно как **задачи исследования:**

1. Провести теоретический анализ представлений о структуре идентичности.

2. Провести теоретический анализ когнитивных стилей и, в частности, стиля когнитивная сложность/когнитивная простота, как детерминант социального познания.

3. Произвести выделение и описание стилевых субгрупп в рамках когнитивного стиля когнитивная простота/когнитивная сложность с учетом феномена «расщепления» полюсов стиля.

4. Выявить различия в самокатегоризации у представителей выявленных стилевых субгрупп.

5. Выявить различия в структуре идентичности у представителей выявленных стилевых субгрупп.

6. Проанализировать роль стилового параметра «когнитивная сложность/когнитивная простота» в проявлении социально-психологических особенностей самокатегоризации и идентичности личности.

Методы исследования. Исходя из методологических предпосылок и задач исследования, были выбраны следующие методы: опрос, контент - анализ свободных самоописаний, идеографический анализ самоописаний. Для обработки данных использовались факторный, кластерный и корреляционный анализ.

Методологическая основа исследования. Существенную роль в разработке теоретико-методологической основы исследования сыграли следующие концепции и исследования:

1. Теория социальной идентичности А. Тэшфела (A. Tajfel, J. Turner, 1986), теория социальной самокатегоризации Дж. Тернера (J. Turner, 1987), концепция психосоциальной идентичности Э. Эриксона (E. Erikson, 1967), концепция типов идентичности Дж. Марсиа (J. Marcia, 1980), гипотеза о формировании сознания по типу идентификационной матрицы С. Московиси (S. Moscovici, 1984).

2. Представления о содержании и структуре Я-концепции и идентичности Х. Маркус (H. Markus, 1986), Т. Хиггинса (1987), М. Синирелла (M. Sinnirella, 1998).

3. Подход М.А. Холодной к когнитивным стилям как квадриполярным измерениям (М.А. Холодная, 2002), представления о природе когнитивных стилей Д. Уордела и Дж. Ройса (D. Wardell, J. Roysce, 1978), единая концепция стиля человека А.Либина (А.В. Либин, 1998).

4. Концепция самосознания В.В. Столина (1983), интегративный подход к личности В.В. Козлова (1998).

5. Принципы культурно-исторического подхода Л.С. Выготского (1984), историко-эволюционный подход в психологии личности А.Г. Асмолова (1996, 2001).

6. Социальный конструктивизм и теория реляционного «Я» К. Гергена (K. Gergen, 1995), этогенетическая теория Р. Харре (R. Harre, 1996), теория оценивания Х. Херманса (H. Hermans, 1999).

7. Теория личностных конструктов Дж. Келли (J. Kelly, 1955).

Научная новизна исследования:

1. В исследовании впервые рассматривается влияние когнитивного стиля когнитивная сложность/когнитивная простота, понимаемого как квадриполярное измерение, на особенности структуры и содержания идентичности.
2. В исследовании выделены и проанализированы отличия стилевых субгрупп в рамках когнитивного стиля когнитивная сложность/когнитивная простота на основе предположения М.А. Холодной о наличии феномена «расщепления» полюсов когнитивных стилей.
3. В исследовании систематизированы теоретические представления и результаты эмпирических исследований вертикальной структуры идентичности.
4. В исследовании проанализированы теоретические представления о роли когнитивных стилей в регуляции социального познания, систематизированы представления об индивидуально-психологических и социально-психологических характеристиках когнитивно простых и когнитивно сложных лиц, показана эклектичность эмпирических исследований и методов выявления когнитивного стиля когнитивная сложность/когнитивная простота.

Практическая значимость работы заключается в том, что:

1. Результаты исследования могут быть использованы преподавателями высшей школы при разработке учебных курсов по социальной психологии личности, психологии познавательных процессов.
2. Также они могут быть востребованы психологами при организации практической работы с людьми, находящимися в состоянии кризиса идентичности.
3. Результаты диссертационного исследования могут быть использованы в деятельности психологов-практиков, работающих в сфере образования, профотбора, для проведения социально-психологических тренингов, коррекционной работы, консультирования в различных сферах социальной практики.

Положения, выносимые на защиту:

1. Когнитивная сложность/простота, как способность понимать, интерпретировать, оценивать и прогнозировать действительность на основе определенным образом организованного субъективного опыта, является одной из детерминант социального познания, влияющей на особенности личностной организации, в частности, Я-концепции, и социального поведения.
2. Ведущим параметром, по которому происходит разбиение на субгруппы при расщеплении полюсов когнитивного стиля когнитивная сложность /простота, является параметр «предметная эффективность».
3. Высокая предметная эффективность, как свидетельство сформированности произвольного интеллектуального контроля, означает возможность выбора стиля, отвечающего целям деятельности и особенностям социальной ситуации, что приводит к гармонизации в структуре идентичности социального и личност-

ного компонентов или к ситуативному преобладанию этих компонентов. Несформированность произвольного интеллектуального контроля, вне зависимости от когнитивной дифференцированности, приводит к преобладанию личностного компонента в структуре идентичности, что является косвенным свидетельством отсутствия интеграции с социумом и обособлению «Я».

4. Связь между идентичностью и когнитивной сложностью опосредована социальной ситуацией, гендерными различиями и возрастными особенностями как социально-психологическими характеристиками, которые оказывают воздействие на изменение стиля когнитивная сложность/простота.

5. Существуют различные типы самокатегоризации, являющиеся результатом особенностей самопознания, как частного случая социального познания, у лиц, различающихся уровнем когнитивной сложности. Различия испытуемых по параметру предметная эффективность состоят в степени непротиворечивости, с точки зрения социальной желательности, портрета «Я». Различия же испытуемых по параметру когнитивная сложность заключаются в степени однородности самохарактеристик.

Апробация и внедрение полученных результатов. Теоретические положения и основные результаты исследования докладывались и обсуждались на заседаниях кафедры социальной и политической психологии ЯрГУ, кафедры общей и прикладной психологии; психологического консультирования и психологии личности факультета социальной психологии Гуманитарного Университета г. Екатеринбурга, на заседаниях лаборатории психодиагностики и аттестации кадров Уральской Академии Госслужбы, на семинарах и конференциях.

Полученные результаты были использованы при проведении учебных занятий по курсам «Общий психологический практикум», «Психодиагностика» для студентов факультета социальной психологии Гуманитарного университета г. Екатеринбурга.

Полученные результаты были использованы при разработке и проведении тренингов, направленных на преодоление кризиса идентичности.

Достоверность данных, полученных в работе, обеспечивалась научно-методической обоснованностью программы исследования, комплексным подходом к исследованию, репрезентативностью и достаточно большим объемом выборки, соблюдением методических принципов и правил проведения исследования, применением аппарата математической статистики в сочетании с качественным анализом, соотносением с результатами исследований других авторов.

Объем и структура диссертации. Диссертация состоит из введения, трех глав, выводов и списка литературы, включающего 170 наименований, из них 36 – на английском языке. Объем основного текста диссертации – 204 печатные страницы. Текст диссертации иллюстрирован 24 таблицами, 26 рисунками и 10 при-

ложениями. В приложениях представлены методические материалы и результаты первичной обработки эмпирических данных.

ОБЩЕЕ СОДЕРЖАНИЕ РАБОТЫ

Во **введении** обосновывается актуальность и новизна исследуемой темы, определяются объект и предмет исследования, формулируются его цель, задачи, гипотезы и методы исследования, раскрываются теоретическая и практическая значимость, формулируются положения, выносимые на защиту.

Глава 1. «Идентичность как категория социально-психологического анализа», включающая 2 параграфа, посвящена анализу теоретико-методологических подходов к изучению идентичности в зарубежной и отечественной психологии.

В § 1.1. «Подходы к анализу категории идентичности в зарубежной и отечественной психологии» развоятся понятие идентичности и смежные с ним понятия (Р. Бернс, 1986; Х. Ремшмидт, 1994; Э. Эриксон, 1996). Трудности определения понятия идентичности многие авторы связывают с ее двойственной природой: с одной стороны это стратегия и тактика поведения, с другой – это чувство самоидентичности, связанное с репрезентацией Я и необходимо различать чувство идентичности и содержание идентичности.

Идентичность по уровню анализа наиболее близка понятию Я. Оба эти понятия включают в себя категории самосознание, схема Я, Я-концепция. Я-концепция является совокупностью частных представлений о себе, образов Я, самооценок. Идентичность же интегрирует эти представления, обеспечивая их непротиворечивость, и регулирует на этой основе поведение. В нашей работе понятия Я и идентичность рассматриваются как синонимичные, обозначающие целостность и непрерывность личности, Я-концепция рассматривается как осознаваемая часть идентичности, синонимичная понятию Я-схема.

В первом параграфе дан краткий обзор представлений об идентичности, проанализированы исследования ее структуры и содержания в западной и отечественной психологии (Г.М. Андреева, 2000; Н.В. Антонова, 1996; Е.П. Белинская, 2001; В.Н. Павленко, 2002; Е.С. Шильштейн, 2000; М. Berzonsky, 1989; J. Potter, M. Wetherell, 1987). Обзор существующих подходов к идентичности свидетельствует о том, что до настоящего времени не сложилось единого представления об идентичности, о ее содержании и структуре.

Анализ литературы позволил установить, что феноменология идентичности располагается в трех плоскостях – содержательной, структурной, состоящей из горизонтальной и вертикальной составляющей, и динамической, описывающих все многообразие ее проявлений.

Содержательная составляющая, в силу своей изменчивости, практически не рассматривается исследователями, в представлениях о структуре идентичности выделяются два основных подхода к рассмотрению Я и идентичности: многоуровневый и множественный (Е.С. Шильштейн, 2000).

В уровневых концепциях Я описывается как единое образование, состоящее из однородных или разнородных структурных единиц. Самым распространенным является дихотомическое представление различных аспектов Я и идентичности. Основными дихотомиями являются: познающее – познаваемое (У. Джемс, 1991), реальное - идеальное (Р. Бернс, 1986; К. Хорни, 1998), наличное – возможное (Н. Markus, Р. Nurius, 1986), сознательное – бессознательное (Дж. Мид), истинное – презентлируемое Я (И. Гоффман, Е.А. Соколова-Бауш, 1999; W. Swann, 1992).

Выделение различных подструктур в идентичности основывается на уровнях подходах к рассмотрению личности, которые ложатся в основу понимания функционирования Я (А.Н. Леонтьев, Б.Г. Ананьев, А.Г. Асмолов, В.В. Столин, В.В. Козлов).

Вертикальная структура идентичности рассматривается в первую очередь через преобразования, происходящие на двух уровнях - личностном и социальном. Выделение дихотомии личное - социальное как основной обусловлено тем, что решение вопроса о соотношении личного и социального (внутреннего и внешнего) является ключевым для социально-психологического анализа личности.

Горизонтальная структура идентичности рассматривается в соответствии с гипотезой С. Московиси о формировании сознания субъекта по типу идентификационной матрицы, основу которой составляют множество принадлежностей или идентичностей: общечеловеческая, гражданская, этническая, профессиональная, половая, религиозная и др. (Г.У. Солдатова, 1998; Л.А. Шайгерова, 2002).

В концепциях множественности Я рассматривается как совокупность субличностей, каждая из которых имеет собственную внутреннюю целостность и обладает своим специфическим набором качеств, ролей, деятельностей, состояний и пр., т.е. к ней могут быть применены разные языки описания (К. Gergen, 1972-1996; R. Harre, 1984; Н. Hermans, 1999).

Динамический план анализа идентичности представлен работами Э. Эриксона, Дж. Марсии, D. Raphael, Н. Xelowsky.

В § 1.2. «Исследования вертикальной структуры идентичности» систематизированы теоретические представления и результаты эмпирических исследований вертикальной структуры идентичности.

Наиболее распространены: 1) двухчленные схемы - личная-социальная идентичность (М. Кун, А. Тэшфел, Ю. Хабермас, А. Curle, 1972; M. Jarymowicz);

2) трехчленные схемы, где дихотомия социальное - персональное выступает как триада: физическое - социальное - персональное (У. Джемс, 1991; В.В. Козлов, 2001; И.С. Кон, 1981, 1984; В.В. Столин, 1983), однако категория физического Я в основном лишь постулируется в качестве теоретического конструкта (Е.Т. Соколова, 1989); 3) трехчленные схемы: социальная-личная-я идентичность (И. Гоффман), личная-социальная-человеческая идентичность (Дж. Тернер) и четырехчленные схемы: физическое-социальное- персональное - трансцендентальное Я (Т. Макпартленд, L. Zucher), которые являются, по сути, разновидностью двухчленных схем; 4) схемы, в основном в социологических исследованиях, в которых выделение уровней ведется эмпирически, что размывает теоретическую основу для интерпретаций полученных результатов (Н.Л. Иванова, Ю.Л. Качанов, Н.А. Шматко, В.А. Ядов).

Личностная идентичность трактуется как самоопределение в терминах физических, интеллектуальных и нравственных черт. Социальная идентичность определяется в терминах группового членства, принадлежности к большой или малой группе, включенности в какую-либо социальную категорию. Многие исследователи, начиная с создателей теорий социальной идентичности (А. Тешфел) и самокатегоризации (Дж. Тернер), представителей интеракционистской школы (Дж. Мид, И. Гоффман), школы социальных представлений (С. Московиси, М. Заваллон), рассматривают социальную идентичность как один из уровней Я-отнесенности (самокатегоризации, Я-концепции).

Проводится параллель между «взаимозависимым Я»- типом личности, определяющим себя через социальные роли (Н. Markus, Sh. Kitayama, 1991), социальной идентичностью в понимании А. Тэшфела и Дж. Тернера и «Ме» Дж. Мида.

Подчеркивается, что социальные и личностные характеристики входят в образ «Я» с различным удельным весом. Значимость элементов самоописания и, соответственно, их иерархия, могут меняться в зависимости от контекста, жизненного опыта индивида или просто под влиянием момента (Р. Бернс, 1986), что позволяет выделить два пласта анализа структуры идентичности: анализ структуры идентичности через описание стабильного ведущего способа самокатегоризации (через социальные роли или через уникальные свойства) и анализ ситуативных взаимосвязей идентичности и поведения, что приводит к необходимости поиска детерминант этого процесса.

Наиболее перспективным подходом к исследованию идентичности представляется подход, лежащий на пересечении теории самокатегоризации Дж. Тернера и социального конструктивизма К. Гургена, где идентичность порождается в ходе самокатегоризации, которая может совершаться как *ментальная активность* в условиях самоповествования или как *активность в действии*.

В главе 2. «Когнитивная сложность как детерминанта социального познания» исследуются история становления и развития категории когнитивных стилей в целом и когнитивной сложности, в частности. Выявляется роль когнитивной сложности в регуляции социального познания и поведения.

В § 2.1. «Общая характеристика когнитивных стилей» рассматривается вопрос об определении понятия когнитивного стиля, сопоставляются понятия индивидуального, познавательного и когнитивного стилей. Сопоставляются понятия когнитивных стилей, контролей и стратегий. Дается характеристика основных когнитивных стилей. Рассматриваются парциальные подходы к когнитивным стилям (Г. Виткин, Р. Гарднер; Дж. Клейн; Дж. Коган), факторные теории (Г. Кестлин-Глоджер; Д. Уордел, Дж. Ройс) и квадриполярный подход М.А. Холодной. Подчеркивается инструментальный характер когнитивных стилей (Г. Виткин; А.Г. Асмолов). Отмечается, что когнитивно-стилевые особенности проявляются в характеристиках образа других людей и самого себя, влияя тем самым на поведение человека в социальной сфере (Т.В. Корнилова, Г.В. Парамей, 1989; А.В. Либин, 1998; М.А. Холодная, 2002; И.П. Шкуратова, 1994).

Детерминационная, интегративная модель когнитивных стилей как многомерного целого М.А. Холодной представляется наиболее удачным решением проблемы стилевой регуляции познания и поведения. Под когнитивным стилем здесь понимается квадриполярное измерение, *способность* к выбору индивидуально-своеобразных способов познавательного взаимодействия с окружающим миром в зависимости от особенностей организации индивидуального ментального опыта и объективных требований конкретной ситуации, которая является характеристикой не только познавательной сферы, но определяет также и особенности социального познания, являясь индивидуальным стилем деятельности по построению картины мира.

В § 2.2. «Современные психологические и социально-психологические исследования когнитивной сложности» систематизированы представления об индивидуально-психологических и социально-психологических характеристиках когнитивно простых и когнитивно сложных лиц, показана эклектичность эмпирических исследований когнитивного стиля когнитивная сложность/простота.

Наше обращение к исследованию такого когнитивного стиля, как когнитивная сложность обусловлена тем, что в нем наиболее отчетливо представлена основная идея стилевого подхода: каждый человек по-своему воспринимает, понимает, интерпретирует и прогнозирует действительность на основе «конструкций» своего ментального опыта и дифференцированность системы категорий субъекта познания может выступать источником межиндивидуальных различий в структуре идентичности.

Начиная с исследований Дж. Келли и Дж. Биери, когнитивная сложность выступает аналогом понятий когнитивная, личностная и социальная компетентность (Дж. Брунер, 1977; Дж. Келли, 2000; А.С. Кондратьева, 1979; Е.Т. Соколова, В.В. Николаева, 1991; А.Г. Шмелев, 2002; J. Cote, G. Reker, 1979; P. Linville, 1987). Однако результаты эмпирических исследований отличаются противоречивостью, не позволяющей составить психологические портреты лиц, различающихся степенью когнитивной сложности, что объясняется неоднородностью полюсов стиля (с позиции квадриполярного подхода за показателем когнитивной простоты могут стоять лица, в опыте которых представлена иерархия разнообобщенных категорий, в рамках которой они легко устанавливают связи между частными конструктами на основе их обобщения (субгруппа «обобщающих») и лица с глобальной формой организации категориального опыта, в котором «слипаются» различные оценки, впечатления, понятия (когнитивно простые, или «недифференцированные»); на полюсе когнитивной сложности могут быть представлены лица, имеющие множество разнокачественных субъективных измерений с разнообразными и вариативными связями между ними (когнитивно сложные, или «многомерные») и лица со столь же большим числом субъективных измерений, которые между собой слабо либо вообще никак не связаны («компарментализаторы») и несовершенством методик измерения данного стиля.

В § 2.3. «Подходы к измерению когнитивной сложности личности» рассмотрена история подходов к вычислению когнитивной сложности личности, поскольку одной из самых сложных проблем, связанных с изучением когнитивного стиля «когнитивная сложность/простота», является множественность мер определения когнитивной сложности, которая приводит к появлению все большего количества математических процедур измерения данного параметра и затрудняет использование его на практике.

Для определения когнитивной сложности используются следующие методики: тест конструктов Дж. Келли; личностный семантический дифференциал (ЛСД); анализ продуктов деятельности (анализ вербальной - текстов сочинений, высказываний и невербальной деятельности человека). Основными способами измерения когнитивной сложности являются: факторный анализ матриц корреляций (измерение дифференцированности, артикулированности и иерархизированности системы конструктов) и матричная техника атрибутивной самооценки. Основными параметрами, влияющими на возможность определения уровня когнитивной сложности личности являются: характер конструктов, с помощью которых проводится исследование (выявленные или заданные характеристики); характер используемых мер подсчета (меры дифференцированности или интегрированности); предметная область, на материале которой выявляется уровень когнитивной сложности.

Развитие представлений о способах подсчета степени когнитивной сложности движется в направлении поиска математических коррелятов категории когнитивной сложности (В.И. Похилько, 1987; Ф. Франселла, Д. Баннистер, 1987; А.Л. Южанинова, 1986) и поиска нового определения сущности когнитивной сложности личности (М.А. Холодная, 2002; М. Rauterberg, 1992).

Квадриполярный подход к когнитивным стилям позволяет разрешить две основные проблемы, возникающие при исследовании когнитивного стиля когнитивная сложность/простота: проблема изменчивости данного стиля разрешается введением категории «расщепления» полюсов стиля, которая объясняет феномен нестабильности результатов, полученных на разном материале и разными исследователями; проблема измерения данного когнитивного стиля снимается, во-первых, введением теоретически обоснованных параметров стиля (мера дифференцированности и предметная эффективность), которые однозначно характеризуют полученные результаты и, во-вторых, отказом от корреляционного подхода, предполагающего сравнение показателей когнитивной сложности с другими психологическими показателями по группе в целом и введением экспериментальной парадигмы, при которой исследуются психологические характеристики выделенных стилевых субгрупп.

В главе 3. «Эмпирическое исследование связи социально-психологических особенностей идентичности и когнитивной сложности личности» исследуются структурные и содержательные особенности идентичности, обусловленные принадлежностью к стилевым субгруппам, выделенным с учетом феномена «расщепления» полюсов стиля когнитивная сложность/простота, описывается программа исследования, обосновывается выбор методических средств исследования, приводятся результаты анализа полученных данных.

§ 3.1. «Программа эмпирического исследования». Проблема нашего исследования состоит в выявлении связи когнитивной сложности личности как детерминанты социального познания и социально-психологических особенностей идентичности личности.

Выборка исследования (220 человек) была уравнена по полу и уровню образования (48% мужчин и 52% женщин, 53% испытуемых с высшим образованием и 47% со средним образованием) и разбита на 4 возрастные группы в соответствии с периодизацией Д. Бромлей: Поздняя юность (переход от зависимости к независимости) - от 18 лет до 21 года – 43 испытуемых (20%); Ранняя зрелость (включение во все виды социальной активности) - от 21 года до 25 лет – 47 испытуемых (21%); Средняя зрелость (интеллектуальный и профессиональный пик) – от 25 лет до 40 лет – 58 испытуемых (26%); Поздняя зрелость (уход детей из семьи) – от 40 до 55 лет – 72 испытуемых (33 %).

Методики исследования:

1. Для определения степени когнитивной сложности личности использовались две переменные: «мера дифференцированности» и «предметная эффективность». Для определения меры дифференцированности индивидуальных конструкторов мы использовали методику *«Репертуарные решетки» Дж. Келли* и методику *А.Г. Шмелева для определения когнитивной сложности в межличностном восприятии*. Переменная «предметная эффективность», характеризующая уровень развития способности соотносить и связывать элементы опыта, фиксировалась при помощи показателя способности оперировать разнообразными признаками понятий в процессе раскрытия их содержания (методика М.А. Холодной), а также показателя, характеризующего способность применять разнообразные стратегии семантизации при описании неопределенных геометрических фигур (методика Е.Ю. Артемьевой).

2. Для исследования структуры идентичности (выраженности в идентичности социально-ролевого или персонального аспектов) и особенностей самокатегоризации был использован *тест двадцати утверждений самооотношения Куна-Макпартленда «Кто Я?»*. Для исследования структуры идентичности применялся также *семантический дифференциал*. Испытуемому предлагалось оценить 9 ролевых позиций («Я», «Я, каким бы я хотел стать», «Я, каким я мог стать в будущем», «Я, каким я боюсь стать», «Я, каким я был в прошлом», «Я, каким я должен стать», «Я, каким меня должны принимать другие», «Я, каким меня хотят видеть другие) по 32 семибалльным (от 1 до 7) биполярным шкалам.

Обработка результатов. При обработке индивидуальных матриц конструкторов Дж. Келли учитывались следующие диагностические индексы когнитивной сложности: количество выделившихся независимых факторов; количество конструкторов, представленных в первом факторе; процент дисперсии, объясняемой первым фактором, мера интенсивности связей Д. Баннистера.

Переменная «предметная эффективность» определялась в виде суммы z-оценок показателей методик М.А. Холодной и Е.Ю. Артемьевой. Для выделения стилевых субгрупп был использован кластерный (Ward's Distance Metric: Squared Euclidean) и дискриминантный анализ.

При обработке методики М. Куна и Т. Мак-Партленда «Кто Я?» использовался контент-анализ и идеографический анализ индивидуальных самоописаний. Далее стилевые субгруппы сравнивались между собой на предмет выяснения различий в типах идентичности.

Обработка индивидуальных матриц конструкторов Келли и Семантического дифференциала проводилась на основе применения процедуры факторного анализа по методу главных компонент.

Для выявления различий между субгруппами использовались коэффициенты корреляции Стьюдента, Спирмена, Вилкоксона. Обработка данных производилась с использованием статистических систем SPSS 11.5 for Windows и Statistika 6.0.

§ 3.2. «Результаты исследования связи социально-психологических особенностей идентичности и когнитивной сложности личности и их обсуждение» состоит из двух параграфов.

В § 3.2.1. «Результаты выделения стилевых субгрупп в рамках когнитивного стиля когнитивная сложность/простота» эмпирически подтвердилось теоретическое предположение М.А. Холодной о наличии феномена «расщепления» когнитивных стилей. Было установлено, что, вне зависимости от используемого индекса меры когнитивной дифференцированности, которые оказались связаны между собой ($p < 0.05$), выделяются 4 стилевые субгруппы. При разбиении на кластеры объединение на более высоком иерархическом уровне произошло по переменной «предметная эффективность», основанием для объединения в низших кластерах выступила переменная «когнитивная сложность» (см. рис. 1).

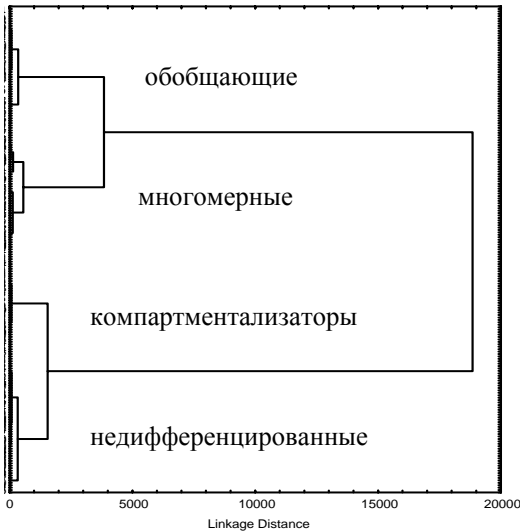


Рис. 1. Дендрограмма (стратегия Уорда): по оси X – расстояние объединения, по оси Y – объекты (испытуемые)

Выделение стилевых субгрупп осуществлялось с учетом пола, уровня образования и возраста испытуемых.

Выявилось, что параметр «принадлежность к полу» не оказывает существенного влияния на разделение по параметру «предметная эффективность» ($t=1,945$, $p=0,06$). Существенно выше у женщин оказался показатель «мера дифференцированности» ($t=9,366$, $p=0$). При разбиении на стилевые субгруппы, учитывая, что собственно стилевыми отличиями обладают лишь группы многомерных и обобщающих, мы можем предположить, что и мужчины, и женщины способны использовать эти стили в равной мере (для представителей этих субгрупп возможен переход на противоположный тип стилевого поведения), собственно же различием является преобладание у женщин параметра «когнитивная сложность» в сочетании с предметной неэффективностью.

Различия между уровнем образования и принадлежностью к стилевым субгруппам выявлены не были ($p>0,05$), за исключением субгруппы компартиментализаторов. Данные результаты подтверждают предположение о том, что когнитивные стили являются лишь «предпосылками» развития личности (А.Г. Асмолов, 1986), «психологическими орудиями» (Л.С. Выготский) и могут подвергаться изменению в соответствии с требованием ситуации, в зависимости от того, соответствует ли стиль целям деятельности и ее ценностно-смысловым установкам, в данном случае, в сфере получения образования.

Анализ возрастного состава стилевых субгрупп (см. рис. 2) выявил следующие тенденции.

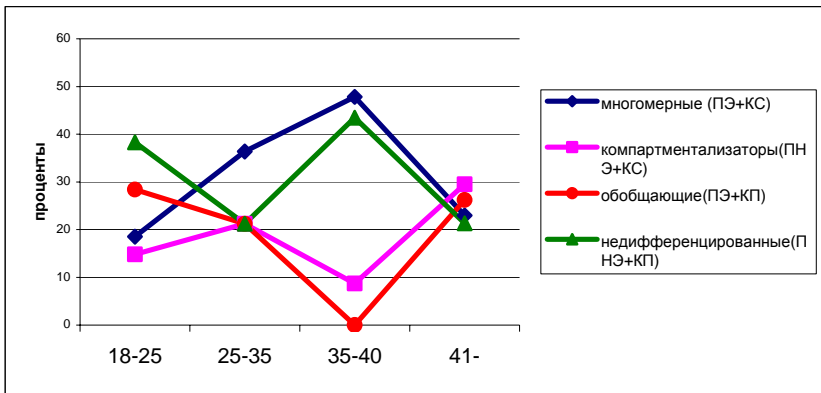


Рис. 2. Общая тенденция в возрастном составе стилевых субгрупп

На пике профессиональных и интеллектуальных достижений, в период средней зрелости для человеческого возраста (35-40 лет), возрастает количество тех, кто строит сложные детализированные модели мира и тех, кто обладает глобальной формой организации категориального опыта в сочетании с несформиро-

ванностью непроизвольного интеллектуального контроля. И резко падает количество тех, кто строит сложные многомерные модели мира и тех, у кого наблюдается деструкция познавательной деятельности в форме компартиментализации, что объясняется действием ситуативных факторов, заставляющих «предпочитать» многомерный стиль обобщающему, в отличие от других возрастных периодов, во время которых основную роль играют индивидуальные различия.

§ 3.2.2. «Различия в самокатегоризации и структуре идентичности и у представителей стилевых субгрупп, выделенных в рамках когнитивного стиля когнитивная сложность/ простота».

Общий качественный анализ самоописаний у представителей всех стилевых подгрупп не выявил различий в содержании идентичности.

Структура самоописаний, объединенных в две большие группы (социальное Я и рефлексивное Я), не различается на статистически значимом уровне по критерию Вилкоксона ($p < 0,05$) у стилевых субгрупп многомерных и обобщающих, и различается у групп компартиментализаторов и недифференцированных (когнитивно простых), у которых преобладают рефлексивные характеристики. У представителей многомерных и обобщающих субгрупп выявлено преобладание количества социальных ролей, выделяемых в самоописаниях ($p < 0,05$).

Выделенные при помощи статистического и качественного анализа 3 типа идентичности, в соответствии с преобладающим в них компонентом – социальный тип, рефлексивный тип и смешанный тип – также оказались неравномерно распределены внутри стилевых субгрупп ($p < 0,05$) (см. рис. 3).

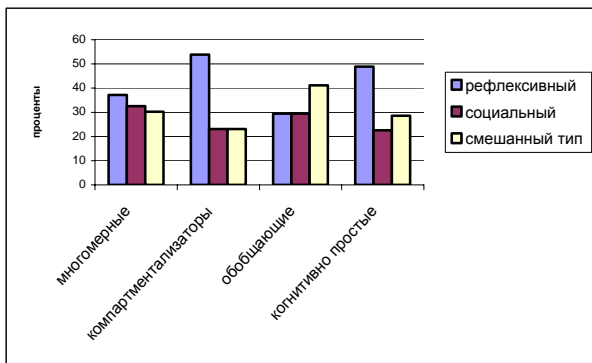


Рис. 3. Компоненты идентичности, преобладающие в структуре идентичности в зависимости от степени когнитивной сложности и предметной эффективности личности

У когнитивно простых и у когнитивно сложных неэффективных испытуемых в структуре идентичности преобладает личностный компонент, т.е. рефлексивное «Я».

При наличии предметной эффективности, вне зависимости от степени когнитивной сложности, личностный и социальный компонент выражены в структуре идентичности равномерно ($p < 0.05$).

Таким образом, мы можем высказать предположение, что продуктивная переработка и преобразование опыта у предметно эффективных испытуемых приводит к гармонизации внешней, социальной и внутренней, личностной сфер жизни человека.

Результаты, полученные с помощью семантического дифференциала, позволяют выделить следующие особенности структуры идентичности представителей стилевых субгрупп.

Структура идентичности субгруппы многомерных испытуемых определяется в пространстве осей «Дружелюбия» и «Активности». Для данной субгруппы характерно сближение позиций «Я сам» и «Я, каким бы я мог стать в будущем». Это может говорить о проспективной направленности представителей данной группы. Близость позиций «Я, каким я был в прошлом» и «Я, каким меня должны принимать другие» свидетельствует о позитивной ретроспективной идентичности. Причем эти позиции описываются в терминах фактора «Дружелюбия», т.е. в первую очередь в терминах позитивного качества отношения к другим людям. Позиция «желаемого я» («Я, каким бы я хотел стать») оказалась наиболее близка позиции «идеального я» («Я, каким я должен стать»), задающей социальными нормативами. Эти позиции описываются в терминах фактора «Активности», т.е. данные испытуемые видят необходимость иметь широкие и интенсивные межличностные взаимодействия, они испытывают потребность во внешней стимуляции и «потребность радоваться жизни».

Структура субгруппы компартиментализаторов определяется на пересечении действия четырех факторов: «Интеллекта», «Активности», «Дружелюбия» и «Самоконтроля». Для данной субгруппы наиболее характерно резкое обособление позиции «Я сам», которая описывается разнородными качествами, что выводит на первое место проблему самоконтроля, противопоставляя позиции «Я сам» и «Я, каким я должен стать». Также для данной субгруппы характерно слияние позиций «Я, каким я был в прошлом» и «Я, каким бы я мог стать в будущем» и противопоставление этих позиции «Я сам», что говорит, возможно, о нарушении временной перспективы.

Структура идентичности субгруппы «обобщающих», так же как и структура «многомерных» определяется в пространстве факторов «Активности» и «Дружелюбия», при ведущей роли фактора «Активности». Наиболее близкой к пози-

ции «Я сам» оказалась позиция «Я, каким меня видят другие», при выраженной нейтральности оценок собственной личности. Стремление к позитивному качеству отношений с другими людьми определяется для них, прежде всего, ретроспективными образами («Я, каким я был в прошлом») и учетом пожеланий окружающих («Я, каким меня хотят видеть другие»).

Структура идентичности субгруппы недифференцированных испытуемых оказалась упрощенной. Она образована позициями «Я, каким меня хотят видеть другие» и «Я сам», описываемыми разнородными характеристиками с одной стороны, и позицией «Я, каким я боюсь стать», также описываемой разнородными характеристиками, с другой стороны.

Содержательно же различия между субгруппами заключаются в следующем: многомерные (когнитивно сложные) испытуемые тяготеют при описании своего Я к моральной оценке. Обобщающие – к «силовым, энергетическим» характеристикам.

У субгруппы компартиментализаторов появляются характеристики, которые противостоят друг другу по параметру «социальной желательности».

Анализ ролевых позиций выявил, что для всех четырех субгрупп характерно противопоставление ролевой позиции «Я, каким я боюсь стать» всем остальным ролевым позициям. У всех четырех субгрупп испытуемых наблюдается сближение ролевых позиций «Я, каким я хотел бы стать» и «Я, каким я должен стать», что, по-видимому, говорит о действии фактора моральной оценки, определяемой социальными нормами.

Для группы недифференцированных испытуемых характерно слияние позиций «Я, каким бы я хотел стать» и «Я, каким меня видят другие», что говорит об отраженности «Образа Я» этих испытуемых, воспринимающих себя в первую очередь через призму межличностных отношений, предоставляющих защиту от влияния социума.

Выводы:

1. Исследование подтвердило предположение о наличии феномена «расщепления» полюсов когнитивного стиля когнитивная простота/когнитивная сложность; ведущим параметром, по которому происходит разбиение испытуемых на субгруппы при расщеплении полюсов данного когнитивного стиля, является параметр «предметная эффективность».

2. Феномен «расщепления» полюсов показал более глубокие различия между предметной эффективностью и предметной неэффективностью в сочетании с когнитивной простотой, чем между предметной эффективностью и предметной неэффективностью в сочетании с когнитивной сложностью, т.е. способность к построению сложных обобщающих моделей мира обладает большим дифференцирующим потенциалом, чем способность к построению сложных детализированных моделей мира.

3. Связь между идентичностью и когнитивной сложностью опосредована социальной ситуацией, гендерными различиями и возрастными особенностями как социально-психологическими характеристиками, которые оказывают воздействие на изменение стиля когнитивная сложность/простота.

4. Склонностью к построению сложных многомерных, детализированных моделей мира обладают женщины, мужчины же склонны строить сложные обобщающие модели мира, но основным различием является преобладание у женщин параметра когнитивная сложность в сочетании с предметной неэффективностью.

5. Уровень образования не оказывает существенного влияния при разбиении на стилевые субгруппы за исключением случаев, когда несформированный произвольный интеллектуальный контроль сочетается с когнитивной сложностью, приобретая черты деструкции познавательной сферы.

6. Основным возрастным периодом в нашем исследовании, во время которого происходят максимальные изменения, предположительно является период 35-40 лет, во время которого, в силу влияния ситуативных социальных факторов, преимущество отдается сложным детализированным моделям мира.

7. Между представителями выделенных стилевых субгрупп не обнаружены различия в содержании самокатегоризации, а обнаружены различия в структуре идентичности.

8. Гипотезы о том, что в представлениях о себе и, как следствие, в самоописаниях у когнитивно-сложных людей будут преобладать персонологические высказывания, отражающие личностный полюс идентичности, а у когнитивно-простых людей будут преобладать высказывания, связанные с социальными ролями, отражающие социальный полюс идентичности, не подтвердились.

9. Гипотеза о том, что особенности идентичности у лиц, способных к построению сложных детализированных моделей мира и у лиц, способных к построению сложных обобщающих моделей мира должны быть различными подтвердилась частично, выявив содержательные различия и не выявив структурных различий.

10. Обнаружена связь преобладающего компонента (социального или личностного) в структуре идентичности с показателем когнитивной сложности при сочетании показателя сложности с показателем степени предметной эффективности. При высокой предметной эффективности степень когнитивной сложности не несет определяющего значения для структуры идентичности. Независимо от уровня сложности, при предметной эффективности в структуре идентичности преобладает тенденция к установлению равновесия между социальным и личностным компонентам по типу выделения «субличностей». Глобальная форма организации категориального опыта, как и большое количество слабо связанных между собой субъективных измерений (т.е. несформированный произвольный интеллектуальный контроль), представлены типом структуры идентичности, в котором преобладает рефлексивный компонент.

11. Различия испытуемых по параметру предметная эффективность состоят в степени непротиворечивости, с точки зрения социальной желательности, портрета «Я». Различия же испытуемых по параметру когнитивная сложность заключаются в степени однородности самохарактеристик.

12. Максимально полярные субгруппы – многомерные и недифференцированные отличаются степенью обобщенности норм – регуляторов идентичности, чем выше уровень когнитивной сложности в сочетании с предметной эффективностью, тем выше уровень обобщения социальных норм, влияющих на процесс поддержания идентичности.

Основные положения диссертации отражены в следующих публикациях:

1. Федорова Е.В., Лебедева Е.Э. Взаимосвязь когнитивной сложности с компонентами средовой идентичности // Вестник Гуманитарного университета. – Екатеринбург, 2002. – № 1 (2). – С. 140-146.

2. Федорова Е.В. Особенности средовой идентичности современных горожан // Коллизии свободы в постиндустриальном обществе: Материалы международной научно-практической конференции, проведенной Гуманитарным университетом (г. Екатеринбург) и Фондом Фридриха Науманна (ФГР). – Екатеринбург: Изд-во Гуманитарного ун-та, 2003. – С. 541-543.

3. Федорова Е.В. «Возможные Я и когнитивная сложность личности» // Вестник интегративной психологии. – Вып. 1. – Ярославль, 2003. – С. 52.

4. Перельгина Е.Б., Повалкович Т.Г., Федорова Е.В. Идентичность в политико-коммуникативном процессе // Акмеологические основы эффективных политических коммуникаций: Учеб. пособие / Под общ. ред. А.А. Бодалева, Л.Г. Лаптева, Е.Б. Перельгиной. – М.: «Альтекс»; ИД «ЭКО», 2003. – С. 148-164.

5. Федорова Е.В. Социально-психологические особенности идентичности и когнитивная сложность личности // Прикладная психология. – 2003. – № 6. – С. 2-7.

6. Федорова Е.В. Психосемантический анализ структуры и содержания идентичности испытуемых с различной степенью когнитивной сложности // Социальный психолог. – Ярославль, 2003. – Вып. 2 (6) – С. 138-142.

7. Федорова Е.В., Тарасова Л.В. Структура идентичности и когнитивная сложность личности // Вестник Гуманитарного Университета. – Екатеринбург, 2004. – № 1 (3). – С. 58-70.

8. Федорова Е.В. Проблема измерения когнитивного стиля «когнитивная сложность / когнитивная простота» // Вестник интегративной психологии. – Вып. 2. – М. – Ярославль, 2004. – С. 259-261.

Формат 60x84 1/16
Усл. печ. л. - 1,0. Тираж 100 экз.

Отпечатано на ризографе МАПН
Ярославль, проезд Матросова, 9. Оф. 206.
Телефон (0852) 44-19-32