

Порядина Вера Александровна

**ГЕНДЕРНЫЕ РАЗЛИЧИЯ
В СТРУКТУРЕ СОЦИАЛЬНОГО ИНТЕЛЛЕКТА
СТУДЕНЧЕСКОЙ МОЛОДЕЖИ**

Специальность 19.00.05 – социальная психология

АВТОРЕФЕРАТ

**диссертации на соискание ученой степени
кандидата психологических наук**

Ярославль - 2007

Работа выполнена на кафедре социальной психологии
Института гуманитарного образования

Научный руководитель – доктор педагогических наук, профессор
Морозов Александр Владимирович

Официальные оппоненты: доктор психологических наук, профессор
Кашанов Мергаляс Мергалимович

кандидат психологических наук, доцент
Цветков Сергей Анатольевич

Ведущая организация – Саратовский государственный университет
им Н. Г. Чернышевского

Защита состоится 30 ноября 2007 г. в _____ часов на заседании диссертационного совета Д 212.002.02 в Ярославском государственном университете им. П.Г. Демидова по адресу: 150057, г. Ярославль, проезд Матросова, д.9, ауд. 208.

С диссертацией можно ознакомиться в библиотеке Ярославского государственного университета им. П.Г. Демидова.

Автореферат разослан ____ октября 2007 г.

Ученый секретарь
диссертационного совета

Клюева Н.В.

ОБЩАЯ ХАРАКТЕРИСТИКА РАБОТЫ

Актуальность проблемы исследования. Проблема социального интеллекта является одной из центральных в современной психологии. Являясь когнитивной составляющей коммуникативных способностей личности, социальный интеллект (СИ) обеспечивает правильную оценку текущей ситуации в общении, и, как следствие, адекватное и успешное социальное взаимодействие личности. Студенческой молодежи, стоящей на пороге вхождения в трудовую жизнь, полезно не только владеть определенными знаниями в профессиональной области, но и в области психологии, и включать эти знания в повседневную практику своей жизни. В процессе получения высшего образования происходит развитие всех уровней психики студента, от формирования склада мышления, характеризующего профессиональную направленность личности, и до высшей ступени развития психики – социального интеллекта. Студенчество – один из самых значительных периодов в жизни человека, когда он уже частично освобождается от родительской опеки и стоит на границе самостоятельной жизни. Те умения и навыки социального взаимодействия, которые приобретает человек в студенчестве, обеспечивают работу адаптационных механизмов на протяжении всей жизни.

Исследование социального интеллекта привлекало внимание как зарубежных (Г. Айзенк, С. Бери, Х. Гарднер, О. Джон, Дж. Гилфорд, Дж. Кильстром, С. Космитский, Н. Кэнтон, Г. Оллпорт, Р. Селман, Р. Стернберг и др.), так и отечественных психологов (Н.А. Аминов, М.И. Бобнева, А.А. Бодалев, В.Н. Дружинин, Ю.Н. Емельянов, А.В. Карпов, М.М. Кашапов, М.Л. Кубышкина, Н.А. Кудрявцева, В.Н. Куницына, В.А. Лабунская, Е.С. Михайлова, М.В. Молоканов, С.А. Рахманкулова, Д.В. Ушаков, А.Л. Южанинова и др.). Однако вопросы гендерных различий в структуре социального интеллекта остаются недостаточно изученными.

Изучение структуры и функций социального интеллекта с позиции гендерного подхода позволяет рассматривать особенности социальных взаимодействий мужчин и женщин с учетом социокультурного понимания гендерных ролей. Гендер трактуется с точки зрения пола, как продукта культуры и понимается как психологический пол человека. Гендерная идентичность формируется в процессе социализации личности, поэтому важно знать те факторы социализации, которые оказывают влияние на становление гендера человека.

Гендерная психология базируется на теоретических разработках о межполовых взаимоотношениях, представленных в трудах классиков психологической науки: А.Адлера, К. Хорни, З. Фрейда, К. Юнга; на исследованиях в области межполовых различий: В.В. Абраменковой, И.В. Грошева, К. Жаклин, Е.П. Ильина, В.Е. Кагана, И.С. Кона, Т.И. Репиной, Г.В. Турецкой, Дж. Хайд, Т.И. Юферевой; на работах социальных психологов, посвященных проблемам межличностного общения, межгруппового взаимодействия, психологии больших групп: В.С. Агеева, Г.М. Андреевой, А.А. Бодалева, Г.Г. Дилигенского, А.В. Карпова, Н.В. Ключевой, С. Московиси, В.В. Новикова, А. Тэшфелл. Большой вклад в изучение гендерной психологии за рубежом внесли ученые: Р. Ангер, С. Бэм, Ш. Берн, К. Гиллиган, Э. Маккоби, М. Хорнер и др.; в России – Т.В. Бендас, Л.А. Головей, М.Д. Дворяшина, М.М. Кашапов, И.С. Клецина, В.В. Козлов, И.С. Кон, В.Н. Куницына, В.А. Лабунская, Н.П. Фетискин и др.

Все привычные поведенческие реакции человека, его эмоциональные и когнитивные характеристики тесно связаны с гендерной идентичностью. Развитие со-

циального интеллекта позволяет мужчинам и женщинам преодолеть рамки традиционной гендерной роли, способствует более эффективному взаимодействию с окружением и достижению самореализации.

В целом, несмотря на определенные достижения в области изучения социального интеллекта, можно отметить, что некоторые аспекты данного феномена остаются недостаточно изученными. В частности, гендерные различия в психологических характеристиках структуры социального интеллекта не исследованы учеными в достаточной степени. Важность данной проблемы и недостаточная ее изученность определили выбор темы данного исследования – гендерные различия в структуре социального интеллекта. Таким образом, актуальность исследуемой проблемы определяется как тенденциями развития научного знания, так и существующими потребностями социальной практики. Изучение гендерных различий в структуре социального интеллекта – важная теоретическая и практическая задача, требующая исследований и научной разработки.

Цель исследования: выявить гендерные различия в структуре социального интеллекта студенческой молодежи.

Задачи исследования:

1. На основании теоретического анализа работ отечественных и зарубежных психологов, изучить и описать основные теоретико-методологические подходы к изучению социального интеллекта. Резюмируя результаты научных разработок, описать структуру социального интеллекта.
2. Изучить и описать теоретико-методологические подходы к изучению гендера, представленные в работах российских и зарубежных ученых.
3. Сформировать и обосновать выбор методов и методик исследования гендерных различий в структуре социального интеллекта.
4. Определить гендерную идентичность (маскулинность, фемининность, андрогинность) студентов.
5. Установить влияние факторов социализации личности на формирование гендерной идентичности студентов.
6. Выявить гендерные различия в уровне развития, в профиле (парциальных способностях) и в психологических характеристиках структурных компонентов социального интеллекта студенческой молодежи.
7. Установить особенности взаимосвязей между компонентами структуры социального интеллекта у гендерных групп (маскулинной, фемининной, андрогинной).

Объект исследования – студенты Чувашского Государственного университета.

Предмет исследования – психологические характеристики гендерных различий в структуре социального интеллекта студентов.

Гипотезы исследования:

1. Гендерная идентичность студента находится во взаимосвязи с уровнем развития и профилем (парциальными способностями) социального интеллекта: студенты с наиболее адаптивным к требованиям социальной реальности андрогинным гендером демонстрируют более высокий

уровень развития социального интеллекта и его парциальных способностей.

2. В характеристиках структурных компонентов социального интеллекта: эмоциональных, мотивационных, когнитивных, социально-психологических, коммуникативных, энергетических – имеются гендерные различия.
3. В зависимости от гендерной идентичности личности, компоненты, образующие структуру социального интеллекта, могут иметь различный «удельный вес»: у лиц с маскулинной гендерной идентичностью более выражены энергетические и мотивационные компоненты в структуре социального интеллекта; у представителей фемининного гендера – эмоциональные компоненты; у андрогинных студентов структура социального интеллекта наиболее гармонична, что проявляется в высоких энергетических характеристиках, во владении навыками эмоциональной саморегуляции, в выраженной мотивации к достижению успеха, общительности, в высоких социально-психологических характеристиках (самооценке, уровне притязаний, уровне социальной зрелости).

Теоретической и методологической основой исследования являются фундаментальные разработки отечественных и зарубежных психологов. При разработке проблемы исследования в разной степени использовались следующие концептуальные подходы, теоретические положения или отдельные результаты исследований:

- труды отечественных и зарубежных ученых в области общей и социальной психологии (Б.Г. Ананьев, Г.М. Андреева, Л.И. Анцыферова, А.А. Бодалев, А.В. Брушлинский, Ж. Годфруа, В.Н. Дружинин, В.В. Знаков, А.В. Карпов, М.М. Кашапов, Н.В. Ключева, В.В. Козлов, А.Н. Леонтьев, Д. Майерс, В.А. Мазилев, В.В. Новиков, С.Л. Рубинштейн и др.);
- концепции и принципы психосоциального и интеллектуального развития (К.А. Абульханова-Славская, Г. Айзенк, А. Бине, Л.С. Выготский, Ф. Гальтон, Х. Гарднер, Дж. Гилфорд, В.Н. Дружинин, А.Н. Леонтьев, Ж. Пиаже, П. Симон, М.А. Холодная и др.);
- труды ученых, отражающие теоретические и экспериментальные разработки в области исследования социального интеллекта (М.И. Бобнева, Дж. Гилфорд, Ю.Н. Емельянов, М.М. Кашапов, В.Н. Куницына, Н. Кэнтон, Р. Стернберг, Э. Торндайк, Д.В. Ушаков, А.Л. Южанинова и др.);
- социально-психологический подход к гендерной проблематике (Т.В. Бендас, А.А. Бодалев, А.В. Брушлинский, С. Бэм, Э. Гидденс, К. Гиллиган, Л.А. Головей, И.С. Клецина, И.С. Кон, В.Н. Куницына, Э. Маккоби, Н.П. Фетискин, Н. Ходоров и др.).

Методы и методики исследования. Для решения поставленных задач были использованы следующие методы исследования: анализ научной литературы; методы сбора данных: наблюдение, тестирование, опрос, беседа, анкетирование; методы математико-статистической обработки данных. В процессе тестирования и опроса использовались следующие психодиагностические методики:

1. Методика исследования социального интеллекта Дж. Гилфорда и М. Салливена, в адаптации Е.С. Михайловой (Алешиной).

2. Опросник структуры темперамента (ОСТ) В.М. Русалова.
3. Методика диагностики личности на мотивацию к успеху Т. Элерса.
4. Методика диагностики личности на мотивацию к избеганию неудач Т. Элерса.
5. Личностный опросник FPI (модифицированная форма В), адаптированная и модифицированная на факультете психологии ЛГУ при участии Ф. Короди.
6. Модифицированная методика С.А. Будасси для исследования самооценки.
7. Методика измерения уровня притязаний К. Шварцландера.
8. Методика «Уровни социализации личности» Р.И. Мокшанцева.

Научная новизна исследования. До настоящего времени практически полностью отсутствовали работы, посвященные исследованию гендерных различий в структуре социального интеллекта. Полученные результаты исследования раскрывают специфику психологических характеристик гендерных различий в когнитивных, социально-психологических, коммуникативных, эмоциональных, мотивационных и энергетических компонентах структуры СИ.

Установлено влияние условий социализации личности на формирование ее гендерной идентичности. Нашло свое подтверждение предположение, что гендерная идентичность личности и структура социального интеллекта находятся во взаимосвязи, вследствие чего отдельные структурные компоненты СИ могут приобретать больший «удельный вес» по сравнению с другими структурообразующими компонентами:

1) в структуре социального интеллекта фемининных студентов наибольший «удельный вес» имеет эмоциональный компонент, что проявляется в низком уровне эмоциональной саморегуляции, ведущим к трудностям в межличностном общении;

2) в структуре социального интеллекта маскулинных студентов особое место занимают энергетический и мотивационный компоненты, что определяет направленность социального интеллекта на профессиональную самореализацию;

3) андрогинные студенты имеют наиболее гармоничную структуру социального интеллекта, все компоненты, ее образующие, развиты в достаточной степени;

В работе показана взаимозависимость гендерной идентичности личности с уровнем развития и профилем (парциальными способностями) социального интеллекта:

1) самый высокий уровень развития социального интеллекта и его парциальных способностей показали студенты с андрогинной гендерной идентичностью, как наиболее адекватной требованиям социальной реальности за счет сочетания маскулинных и фемининных черт;

2) фемининный (проявляющийся в пассивности, неуверенности, иждивенческой позиции и др.) и маскулинный (выражающийся в жесткости, прямолинейности, независимости и т.д.) типы гендерной идентичности накладывают ограничения на развитие СИ, что отрицательно влияет на самовыражение и самореализацию личности.

В исследовании установлены гендерные особенности корреляционных взаимосвязей между характеристиками структурных компонентов социального интеллекта.

Теоретическая значимость работы. Проведенное исследование гендерных различий в структуре социального интеллекта вносит определенный вклад в гендерную теорию и в теорию интеллекта, помогая объяснить гендерные особенности функционирования социального интеллекта. Полученные результаты исследования позволяют дополнить концепцию интеллекта человека, расширить ее понимание не только как академической способности, но как более глобального образования, включающего в себя социальный интеллект.

В работе систематизированы разрозненные научные данные, касающиеся взаимосвязи характеристик социального интеллекта и гендерной идентичности личности.

Полученные в результате исследования данные позволяют расширить представление о структуре социального интеллекта с учетом гендерных характеристик личности (маскулинности, андрогинности, фемининности), влияющих на вектор направленности социального интеллекта: у фемининных студентов социальный интеллект выполняет компенсаторную функцию, заключающуюся в том, что они, имея достаточно высокие интеллектуальные способности к познанию поведения, используют их в основном для манипулятивного поведения, заключающегося в стремлении «достичь своих целей чужими руками»; социальный интеллект маскулинных студентов имеет вектор направленности на деловые отношения, на достижение социальной значимости и применяется как средство профессиональной самореализации; социальный интеллект андрогинных студентов развит наиболее гармонично, что способствует лучшей социальной адаптации как в деловом, так и в личном взаимодействии. Таким образом, рассмотрение социального интеллекта с точки зрения гендерного подхода дает возможность более полно понять и описать особенности межличностного взаимодействия людей с разной гендерной идентичностью.

Практическая значимость исследования. Совокупность результатов эмпирической части работы доказывает практическую значимость гендерных различий в социальном интеллекте в ситуациях межличностного взаимодействия. Полученные данные следует использовать в повседневной практике преподавателей ВУЗов; в работе психологических служб на предприятиях и в организациях, способствуя наилучшей адаптации выпускников высшей школы к трудовой жизни. В работе выявлено, какое влияние оказывают условия семейного воспитания на формирование гендерной идентичности личности, что следует применять в семейном консультировании, при консультационной и коррекционной работе психологов с детьми и подростками в системе воспитания и образования. Показанные гендерные особенности функционирования социального интеллекта позволяют учитывать их в межличностном взаимодействии для организации психологической поддержки личности с учетом ее гендерной идентичности. Полученные данные использовались в педагогическом процессе; при подготовке программ преподавания дисциплин: «Социальная психология», «Возрастная психология», «Психология личности», «Психология и педагогика». Автором диссертационного исследования разработаны и читаются спецкурсы «Гендерная психология» и «Психология интеллекта». Результаты диссертационной работы используются для дальнейшего расширения исследований гендерных различий в социальном интеллекте.

Достоверность и надежность полученных результатов обусловлены теоретической и практической обоснованностью исходных методологических пози-

ций; применением комплекса надежных и апробированных методов, адекватных предмету и задачам исследования; репрезентативностью выборки; использованием методов математической статистики и статистической значимостью экспериментальных данных; содержательным анализом выявленных фактов и закономерностей.

Эмпирическая база и этапы исследования. В исследовании принимали участие 470 юношей и девушек - студентов экономического факультета и факультета экономики и менеджмента Чувашского государственного университета.

Исследование проводилось в несколько **этапов**:

Первый этап (2003-2005 гг.): изучение и теоретический анализ отечественных и зарубежных научных работ по теме исследования в области социального интеллекта, общей, возрастной, социальной и гендерной психологии; определились основная идея, теоретико-методологические принципы, гипотеза, задачи и методы исследования, изучалось состояние разработанности проблемы в современной социально-психологической науке и практике.

Второй этап (2005-2006 гг.): разрабатывался методический инструментарий исследования, разработка, апробация и проведение исследовательской программы, позволяющей подтвердить или опровергнуть научную гипотезу, исследовались социально-психологические особенности социального интеллекта студентов ВУЗа и их гендерные различия.

Третий этап (2006-2007 гг.): осуществлялись обработка и обобщение полученных данных, формулировались выводы, уточнялись отдельные теоретические положения. Обоснован авторский подход к структуре социального интеллекта, а также гендерных различий в предлагаемой структуре. Завершение работы над диссертацией.

Положения, выносимые на защиту:

1. Уровень развития социального интеллекта студенческой молодежи имеет гендерные различия. Сочетание маскулинных и фемининных качеств личности (андрогиния) положительно коррелирует с уровнем развития социального интеллекта. Фемининность/маскулинность личности вносят в функционирование социального интеллекта специфические гендерные особенности, препятствующие достижению высокого уровня его развития.
2. Профиль (парциальные способности) социального интеллекта студенческой молодежи имеет гендерные различия, проявляющиеся в познании результатов поведения, познании классов поведения, познании преобразований поведения, познании систем поведения.
3. Социальный интеллект, как системное образование личности, имеет гендерные особенности (маскулинные, фемининные, андрогинные), проявляющиеся в его структурных компонентах, характеризующихся когнитивными, социально-психологическими (включая коммуникативные), мотивационными, энергетическими, эмоциональными аспектами. Отдельные структурные компоненты (эмоциональные, мотивационные) социального интеллекта могут приобретать больший «удельный вес» по сравнению с другими компонентами у фемининных и маскулинных личностей. У

личности с андрогинной гендерной идентичностью структура социального интеллекта наиболее гармонична.

4. Выборка студентов является кросс-полотипичной, о чем свидетельствует наличие студентов мужского пола с фемининной гендерной идентичностью и студенток женского пола с маскулинной гендерной идентичностью.

Апробация результатов исследования. Основные теоретико-методологические положения и практические разработки диссертационного исследования изложены в учебных пособиях и статьях. По проблеме исследования опубликовано 17 работ общим объемом более 12 п.л., в том числе 1 учебное пособие, 16 научных и научно-методических статей и тезисов докладов.

Материалы исследования докладывались и обсуждались на международном симпозиуме «Гендерные ценности и самоактуализация личности и малых групп в XXI веке» (Кострома, 2004); международном конгрессе «Психология XXI столетия» (Ярославль, 2006, 2007 г.г.); всероссийской научно-практической конференции «Психологическая помощь учащейся молодежи в современном изменяющемся мире» (Курск, 2006); международном симпозиуме, посвященном 85-летию Л.И. Уманского «Организаторские способности в логике ментального управления социальными группами и организациями» (Кострома, 2006); III-м съезде психологов Чувашии (Чебоксары, 2006); всероссийской научно-практической конференции «Социальное партнерство психологии, культуры, бизнеса и духовное возрождение России» (Москва, 2006); IV-м съезде РПО (Ростов н/Д, 2007), всероссийской межвузовской конференции молодых ученых «Психология – наука будущего» (Москва, ИПРАН, 2007), международной конференции «Социальная психология в образовании» (Саратов, 2007); заседаниях кафедры социальной психологии Института Гуманитарного образования (г.Москва).

Структура работы. Диссертация состоит из введения, трех глав, которые объединяют 7 параграфов, заключения, списка литературы (включающего 226 наименований, в том числе 29 на иностранном языке), приложений. В диссертационной работе 199 страниц основного текста. Текст диссертации иллюстрирован таблицами и рисунками.

ОСНОВНОЕ СОДЕРЖАНИЕ РАБОТЫ

Во введении обосновывается актуальность изучаемой проблемы; определяются объект и предмет исследования; формулируются цель, гипотеза и задачи; представлена теоретико-методологическая база исследования; конкретизируются методы и методики исследования; определяется научная новизна, теоретическая и практическая значимость полученных результатов; указываются формы и характер апробации; излагаются основные положения, выносимые на защиту.

Глава первая *«Теоретико-методологические подходы к проблеме изучения феномена социального интеллекта».*

Параграф 1.1. *«Анализ представлений о природе социального интеллекта и его взаимосвязи с общим интеллектом в психологических исследованиях зарубежных и отечественных специалистов».*

В параграфе раскрыты методологические основы исследования, изучена история и современное состояние проблемы, описана специфика подходов к изучению социального интеллекта российскими и зарубежными учеными, определено понятие «социальный интеллект», рассмотрена и обоснована

независимость социального интеллекта от общего (академического): социальный интеллект – это самостоятельный психологический феномен, а не проявление общего интеллекта в социальных ситуациях.

Проведенный теоретический анализ исследований социального интеллекта отечественными и зарубежными учеными позволил сделать вывод о том, что социальный интеллект – относительно новое понятие в современной социальной психологии, которое находится в процессе развития и уточнения. Он представляет собой четкую и согласованную группу ментальных способностей, связанных с обработкой социальной информации и служит показателем уровня адекватности и успешности социального взаимодействия личности.

Параграф 1.2. *«Структура социального интеллекта».*

Социальный интеллект имеет сложную многомерную структуру, в которую входят: социально-психологический (включающий в себя коммуникативный), когнитивный, мотивационный, эмоциональный и энергетический компоненты. Каждый структурообразующий компонент подробно рассмотрен, описано его влияние на функционирование социального интеллекта.

Анализ научных работ, посвященных исследованию социального интеллекта, позволил сделать вывод о том, что в настоящее время среди ученых нет единой трактовки структуры СИ, что в значительной степени затрудняет его изучение и снижает возможности применения теоретических знаний на практике, несмотря на большую актуальность проблемы.

Глава вторая *«Методологические основы исследования гендерных различий в социальном интеллекте студенческой молодежи».*

Параграф 2.1. *«Гендерная теория и методология».*

В параграфе рассмотрена история формирования гендерной психологии как отрасли психологической науки. Подробно описаны два взаимосвязанных, но не тождественных направления исследования мужчин и женщин – психология половых различий и гендерная психология. Определены основные методологические основания психологии половых различий (основное понятие – «пол», описываемый как морфологические, генетические, физиологические различия между людьми) и гендерной психологии (базовое понятие «гендер», описывает социально-психологическую характеристику личности, которая связана с полом, но определяется во взаимодействии с другими людьми, формируется прижизненно в процессе гендерной социализации, под влиянием культуры и общества). Содержательные составляющие психологического пола раскрываются через понятия «маскулинность» (мужественность), «фемининность» (женственность) и андрогиния (одновременная выраженность и маскулинных, и фемининных черт). Гендер подчеркивает не природную, биологическую, а социокультурную сторону межполовых различий.

Параграф 2.2. *«Гендерные различия в структуре социального интеллекта».*

В параграфе систематизированы проанализированы разрозненные сведения о гендерных различиях в психологических характеристиках структурных компонентов социального интеллекта. *Гендерные различия в эмоциональных характеристиках.* В литературе, в основном, представлен анализ половых различий в эмоциональной экспрессии. Данные о гендерных различиях в эмоциональных характеристиках личности малочисленны; из них можно сделать вывод о том, что индивиды с фемининной гендерной идентичностью, более

эмоционально экспрессивны, нежели индивиды с маскулинным или андрогинным гендером.

Гендерные различия в коммуникативных характеристиках можно описать с точки зрения установки на общение. У личностей с фемининной гендерной идентичностью установка на общение проявляется на эмоциональном уровне, а с маскулинной – на когнитивном.

Гендерные различия в социально-психологических и мотивационных характеристиках. Анализ литературы, посвященной сравнению различий в уровне самооценки, уровне притязаний, уровне социальной зрелости, мотивации достижений показал наличие лишь межполовых исследований и отсутствие гендерных.

При рассмотрении гендерных различий в энергетических характеристиках в структуре социального интеллекта, заслуживают внимания исследования Т.В. Бендас, в которых изучались энергозатраты в личностном плане у студентов. При равной степени успешности, достигнутой и фемининными, и маскулинными студентами, фемининные платят за социальный успех большую «энергетическую цену». Следовательно, автор делает вывод о гендерном своеобразии энергетических трат в социальных действиях.

Развитие социального интеллекта, связанное с формированием навыков общения, эмоциональной саморегуляции, повышения самооценки, развитием навыков рефлексии и целевого планирования, позволяет преодолевать гендерные стереотипы, традиционно накладываемые обществом на ожидания в отношении поведения мужчин и женщин, что позволяет эффективнее взаимодействовать с окружающими и достигать более полной самореализации.

Глава третья *«Эмпирическое исследование гендерных различий в структуре социального интеллекта».*

Параграф 3.1. *«Методическая организация исследования».*

Для диагностики когнитивного компонента в структуре социального интеллекта применялась методика исследования социального интеллекта Дж. Гилфорда и М. Салливена. Энергетические характеристики структуры социального интеллекта определялись при помощи опросника структуры темперамента (ОСТ) В.М. Русалова. Для исследования мотивационных характеристик структуры социального интеллекта использовались методики Т. Элерса на мотивацию к достижению успеха и на мотивацию к избеганию неудачи. Для описания социально-психологических, коммуникативных и эмоциональных характеристик структуры социального интеллекта нами были использованы следующие методики: методика исследования самооценки с помощью процедуры ранжирования С.А. Будасси; методика для измерения уровня притязаний К. Шварцландера; опросник FPI (форма В), адаптированная и модифицированная на факультете психологии ЛГУ при участии Ф. Короди; методика Р.И. Мокшанцева для измерения уровня социализации личности.

Метод беседы проводился посредством интервью и при помощи анкетирования. Для выяснения социодемографических параметров личности и факторов, влияющих на формирование гендерной идентичности респондента, была разработана авторская анкета «Факторы социализации личности».

Метод наблюдения осуществлялся непрерывно на протяжении полугода, для регистрации межличностных отношений между испытуемыми.

Статистические методы обработки данных применялись для всестороннего анализа полученного эмпирического материала. Анализ проводился при помощи

статистического пакета StatSoft® Statistica™ 6.0, статистического модуля программы Microsoft® Excel™. Для изучения статистических закономерностей исходного массива данных использовались расчеты: t-критерия Стьюдента для несвязанных выборок; коэффициентов линейной корреляции r Пирсона и ранговой корреляции q Спирмена; ряда Фибоначчи.

Параграф 3.2. «Результаты эмпирического исследования, их анализ и интерпретация».

Характеристика выборки. В исследовании приняло участие 470 человек, студенты третьего и четвертого курсов экономического факультета и факультета экономики и менеджмента ЧГУ, в возрасте от 19 до 21 года. Данный возрастной период соответствует периоду ранней зрелости, согласно классификации Э. Эриксона. В состав респондентов вошло 240 юношей и 230 девушек.

Анализ результатов исследования. Наибольшей диагностической ценностью в опроснике FPI, исходя из заявленной нами темы исследования, обладает шкала XII – «маскулизм-феминизм». Анализируя результаты, полученные по данной шкале, и опираясь на концепцию С. Бэм, мы обозначили три группы студентов, в зависимости от их гендерной принадлежности: *фемининную* (198 человек, из них 100 девушек и 98 юношей), *маскулинную* (55 человек: 15 девушек и 40 юношей) и *андрогинную* (217 человек, среди которых 115 девушек и 102 юноши).

На рис. № 1 представлено процентное соотношение количества студентов, вошедших в три гендерные группы: маскулинную, фемининную и андрогинную.

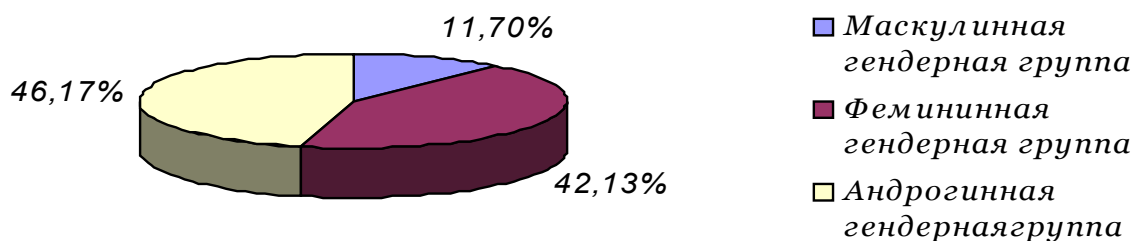


Рис. №1. Процентное соотношение численности студентов, вошедших в гендерные группы

Совместный анализ данных анкетного опроса «Факторы социализации личности» и шкалы «маскулизм-феминизм» опросника FPI, позволил сделать следующие выводы:

- выборка респондентов является кросс-полотипичной, о чем свидетельствует наличие девушек с маскулинной (15 человек) и юношей с фемининной (98 человек) гендерной идентичностью;
- условия социализации в детстве и юности оказывают непосредственное влияние на формирование гендерной идентичности. Так, маскулинный гендер сформировался у тех девушек, которые воспитывались в условиях, приближенных к «спартанским», в прохладной эмоциональной атмосфере, царящей в семье, при этом к ним предъявлялись повышенные требования в учебе и поведении. Формирование фемининного гендера у юношей обусловлено атмосферой гиперопеки и изнеженности, царящей в семье, при этом воспитателями преимущественно являлись мать или бабушка, влияние мужского воспитания было сведено к минимуму. Таким образом, кросс-полотипичная гендерная идентичность, формируется в том случае, если

ребенок растет в условиях, не специфичных для становления гендера, адекватного биологическому полу;

- пол старших детей оказывает существенное влияние на формирование гендера разнополого младшего ребенка, если разница в возрасте со старшим siblingом не слишком большая (до четырех лет);
- развод родителей оказывает влияние на формирование гендерной идентичности ребенка: мальчик, взрослеющий в женской среде, с мамой и бабушкой, более склонен к формированию фемининного гендера;
- андрогинный гендер, как наиболее адаптивный к социальной реальности, формируется в том случае, если ребенок растет в доброжелательной, атмосфере, при этом со стороны взрослых нет гиперопеки, ребенок имеет достаточную, но не чрезмерную, степень свободы, чувствует себя полезным и нужным, имеет широкий круг общения.

Результаты расчета t-критерия Стьюдента для установления статистически значимых различий в средних баллах по шкалам опросника FPI, между представителями всех трех гендерных групп, представлены в таблице № 1.

Таблица № 1. Результаты расчетов t-критерия Стьюдента

Номер шкалы и ее название	Расчетное значение t-критерия Стьюдента		
	Ф – А	Ф – М	М – А
I. Невротичность	45,77*	16,27*	2,29**
II. Спонтанная агрессивн.	5,66*	1,13	2,90*
III. Депрессивность	3,52*	3,95*	0,99
IV. Раздражительность	2,26**	2,48**	0,45
VI. Уравновешенность	8,61*	5,64*	0,65
VII. Реактивная агрессивн.	6,70*	10,14*	3,21*
XI. Эмоциональная лабильность	6,95*	7,39*	2,30**
VIII. Застенчивость	9,55*	9,52*	0,80
V. Общительность	12,03*	8,58*	1,72
IX. Открытость	3,55*	1,61	0,91
X. Экстраверсия – интроверсия	10,73*	8,36*	1,15

* – статистически значимые значения t-критерия Стьюдента; $p \leq 0,01$; ** - при $p \leq 0,05$

Ф – А – различия между фемининной и андрогинной; Ф – М – между фемининной и маскулинной; М – А – между маскулинной и андрогинной гендерными группами.

В результате анализа данных опросника FPI и их статистической обработки, сделаны следующие выводы: самые высокие статистически значимые различия на основании расчетов t-критерия Стьюдента, проведенного для выявления гендерных различий по результатам тестирования, зафиксированы между фемининной и андрогинной, а также между фемининной и маскулинной гендерными группами. Статистически значимых различий при $p \leq 0,01$ между результатами маскулинной и андрогинной групп не обнаружено, кроме шкал агрессивности, что свидетельствует о большей агрессивности, как реактивной, так и спонтанной, представителей маскулинной гендерной группы; на уровне значимости $p \leq 0,05$ проявляются различия в невротичности и эмоциональной лабильности, свидетельствующие о большей эмоциональной устойчивости андрогинных студентов.

При рассмотрении результатов расчета t-критерия Стьюдента внутри андрогинной и маскулинной гендерных групп для установления статистически значимых межполовых различий по шкалам опросника FPI, мы пришли к выводу, что эти различия проявляются как в эмоциональной экспрессии (у девушек более

слабый уровень развития процессов саморегуляции по сравнению с юношами), так в коммуникативных характеристиках сфере (девушки более общительны); в фемининной группе студентов статистически значимых межполовых различий не обнаружено. Данные приведены на уровне значимости $p \leq 0,05$.

В целом по результатам опросника FPI можно сделать выводы:

- андрогинные студенты являются наиболее эффективными коммуникаторами, экстравертированы, уравновешены, склонны к лидерству, в достаточной степени стрессоустойчивы;
- маскулинные студенты демонстрируют достаточно высокий уровень устойчивости к стрессу, уравновешены, могут постоять за себя, о чем свидетельствует высокий балл по шкале «реактивная агрессия». Эти студенты экстравертированы, общительны, у них в достаточной степени выражено стремление к доминированию;
- фемининные студенты продемонстрировали самый низкий уровень способности к эмоциональной саморегуляции, они интровертированы, чрезмерно ранимы, коммуникативные навыки развиты недостаточно в связи с высоким уровнем застенчивости.

Для определения уровня развития *социального интеллекта* респондентов, а также для установления гендерных различий в профиле СИ, использовалась методика Дж. Гилфорда и М. Салливана (результаты представлены в таблице № 2).

Таблица № 2. Результаты тестирования социального интеллекта респондентов

Субтесты	Представители фемининной группы	Представители маскулинной группы	Представители андрогинной группы
	стандартный балл $M \pm \sigma$	стандартный балл $M \pm \sigma$	стандартный балл $M \pm \sigma$
<i>№ 1. Истории с завершением</i>	3,86 \pm 0,95	3,20 \pm 1,01	4,43 \pm 0,68*
<i>№ 2. Группы экспрессии</i>	3,45 \pm 0,69*	3,00 \pm 0,67	3,13 \pm 0,66
<i>№ 3. Вербальная экспрессия</i>	3,72 \pm 0,80	4,15 \pm 0,76*	3,80 \pm 0,74
<i>№ 4. Истории с дополнением</i>	2,85 \pm 0,77	2,84 \pm 0,71	3,06 \pm 0,75*
<i>Композитная оценка СИ</i>	3,42 \pm 0,62	3,22 \pm 0,53	3,58 \pm 0,72*

* – наибольшее значение по результатам выполнения субтеста в гендерных группах

Анализ полученных данных позволяет сделать вывод о том, что в когнитивном компоненте структуры социального интеллекта, ответственном за понимание поведения других людей – профиле социального интеллекта – имеются гендерные различия:

- у фемининной гендерной группы доминируют по стандартным баллам субтесты №№ 1 и 2, что сопровождается преобладанием интровертированности личности над экстравертированностью. Следовательно, не только для контактных экстравертированных личностей характерен высокий социальный интеллект; интроверты также могут обладать развитыми способностями к прогнозированию последствий поведения и пониманию невербального языка общения;
- у представителей маскулинной гендерной группы в профиле социального интеллекта доминирует субтест № 3, что свидетельствует о хорошем понимании представителями данной группы нормативов различных социальных ролей, а также об ориентации на профессиональную самореализацию.
- у представителей андрогинной гендерной группы в профиле социального интеллекта доминирует субтест № 4. В совокупности с высокой

композитной оценкой это свидетельствует об ориентации студентов данной группы на духовные ценности.

По успешности выполнения теста социального интеллекта, рассматривались как гендерные различия, так и межполовые (внутри гендерных групп) на основании расчета t-критерия Стьюдента для независимых выборок (таблицы № 3 и № 4).

Таблица № 3. Расчет t- критерия Стьюдента для установления гендерных различий в успешности выполнения теста социального интеллекта

Гендерные группы	Субтест № 1	Субтест № 2	Субтест № 3	Субтест № 4	Композитная оценка СИ
	Расчетное значение t-критерия Стьюдента				
Маскулиная - фемининная	t=4,34**	t=4,50**	t=3,71**	t=0,09	t=2,38*
Маскулиная - андрогинная	t=8,58**	t=1,30	t=3,18**	t=2,20**	t=4,28**
Андрогинная - фемининная	t=6,95**	t=4,85**	t=1,14	t=3,00**	t=2,58*

* - статистически значимые различия при $p \leq 0,05$; ** - статистически значимые различия при $p \leq 0,01$.

Таблица № 4. Расчет t- критерия Стьюдента для установления межполовых различий в успешности выполнения теста социального интеллекта

Гендерные группы	Субтест № 1	Субтест № 2	Субтест № 3	Субтест № 4	Композитная оценка СИ
	Расчетное значение t-критерия Стьюдента				
Маскулиная	t=0,33*	t=0,90*	t=1,68*	t=1,15*	t=1,76*
Фемининная	t=1,00*	t=1,05*	t=0,72*	t=1,73*	t=1,46*
Андрогинная	t=1,63*	t=1,03*	t=0,72**	t=0,30*	t=0,85*

* - статистически не значимые различия при $p \leq 0,05$; ** - статистически не значимые различия при $p \leq 0,01$.

Расчетные значения t-критерия Стьюдента показали, что гендерные различия в уровне развития социального интеллекта, а также в уровне развития парциальных способностей, выражены сильнее, чем межполовые, следовательно, социальный интеллект и гендерная идентичность личности, как социально приобретаемые конструкты, находятся в тесной взаимосвязи, и особенности протекания психической активности (по мужскому, женскому типу или андрогинные) оказывают существенное влияние на функционирование когнитивных процессов в структуре социального интеллекта.

Композитная оценка показывает уровень развития социального интеллекта респондента. По результатам композитной оценки можно отметить, что социальный интеллект лучше всего развит у представителей андрогинной гендерной группы, хуже всего – у представителей маскулиной гендерной группы, фемининные студенты заняли промежуточную позицию. Вместе с тем, необходимо отметить, что при рассмотрении только композитной оценки социального интеллекта, не учитывая специфики каждого субтеста, невозможно сделать адекватные выводы по поводу гендерных различий в когнитивном компоненте структуры социального интеллекта у студенческой молодежи. В ходе интерпретации композитной оценки социального интеллекта необходимо учитывать анализ результатов каждого из субтестов. Таким образом, анализ результатов тестирования социального интеллекта, подтвердил гипотезу о том, что гендерная идентичность студента находится во взаимосвязи с уровнем развития и профилем (парциальными способностями) социального интеллекта: студенты с наиболее адаптивным к требованиям социальной реальности андрогинным гендером демонстрируют более

высокий уровень развития социального интеллекта и его парциальных способностей.

Использование *опросника структуры темперамента (ОСТ) В.М. Русалова* позволило выявить не только уровень предметной активности, по которому можно судить о физиологической истощаемости – выносливости (т.е. об энергетических характеристиках), но и получить информацию о предметной или коммуникативной направленности личности, об общительности и косвенно – о лидерских качествах.

Таблица № 5. Распределение средних показателей структуры темперамента по гендерным группам

Шкалы Гендерн. группы	Э М ^{±σ}	СЭ М ^{±σ}	П М ^{±σ}	СП М ^{±σ}	Т М ^{±σ}	СТ М ^{±σ}	ЭМ М ^{±σ}	СЭМ М ^{±σ}
Фемининная группа	24,22 ± 6,53	26,63 ± 5,99	24,95 ± 5,45	23,39 ± 5,11	27,88 ± 4,85	25,73 ± 4,44	28,32* ± 5,09	29,29* ± 5,30
Андрогинная группа	26,77 ± 6,22	31,63* ± 6,57	27,65 ± 5,25	26,88* ± 4,67	30,67 ± 5,56	29,03 ± 4,87	25,79 ± 6,02	25,60 ± 5,14
Маскулинная группа	28,00* ± 6,00	30,71 ± 6,16	27,80* ± 5,45	26,60 ± 5,10	32,00* ± 4,80	29,89* ± 4,12	25,60 ± 5,25	23,20 ± 5,30

* – наибольшее значение по шкале у гендерной группы

Основываясь на полученных данных, можно сделать следующие выводы:

- студенты с фемининным гендером менее уверенно, чем представители других гендерных групп, чувствуют себя в ситуациях социального взаимодействия; они являются более эмоциональными, как в отношении вопросов, связанных с общением, так и при возникновении проблем на бытовом и деловом уровнях;
- представители маскулинной гендерной группы проявляют большую компетентность, чем представители других гендерных групп, в предметной активности, у них явно прослеживается ориентация на профессиональную самореализацию; полученные нами результаты соответствуют выводам, сделанным нами по результатам теста социального интеллекта;
- представители андрогинной гендерной группы по шкалам, диагностирующим социальную активность: социальная пластичность, социальная эргичность, показали более высокие результаты, по сравнению с представителями других гендерных групп, что позволяет нам сделать вывод о тенденции к доминированию в сфере социальных контактов у андрогинных студентов.

Измерение *уровня социализации личности* проводилось по методике Р.И. Мокшанцева, позволившей классифицировать испытуемых по группам, характеризующим уровень социальной зрелости респондентов, вошедших в соответствующую группу: младенец, малыш, юноша и взрослый.

Полученные результаты отражены на рис. № 2, где представлено процентное соотношение уровней социальной зрелости респондентов.

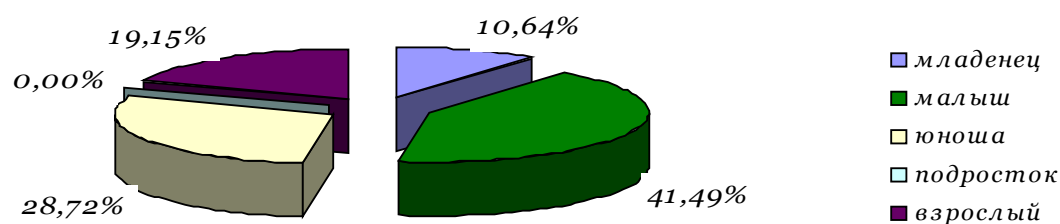


Рис. № 2. Процентное распределение выборки студентов по уровням социальной зрелости.

Анализ данных, представленных на рисунке № 2, позволяет сделать вывод о том, что респондентам присущи четыре уровня социальной зрелости: «младенец», «малыш», «юноша» и «взрослый». Результаты распределения студентов по уровням социальной зрелости в зависимости от их гендерной принадлежности приведены в таблице № 4.

Таблица № 6. Распределение уровней социальной зрелости по гендерным группам

Гендер испытуемых	Уровень социализации личности									
	низкий		средний				высокий			
	Младенец		Малыш		Подросток		Юноша		Взрослый	
	% от генд. гр.	Кол-во чел.	% от генд. гр.	Кол-во чел.	% от генд. гр.	Кол-во чел.	% от генд. гр.	Кол-во чел.	% от генд. гр.	Кол-во чел.
Фемининный	22,22	44	61,11	121*	—	—	13,13	26	3,54	7
Маскулинный	—	—	14,55	8	—	—	18,18	10	67,27	37*
Андрогинный	2,76	6	30,41	66	—	—	45,62	99*	21,21	46

* – наибольшее значение по численности студентов гендерной группы в данном уровне социальной зрелости

Основываясь на полученных данных, мы можем сделать выводы о гендерных различиях в уровне социальной зрелости студенческой молодежи:

- наиболее социально зрелыми личностями в нашей выборке показали себя маскулинные студенты, что проявляется в высоком уровне самоконтроля, независимости, умении владеть собой в трудных ситуациях;
- студенты с фемининным гендером являются самыми социально неадаптированными в выборке, что проявляется в неуверенности в ситуациях социального взаимодействия, в повышенной конформности, в неспособности к самостоятельным действиям и принятию решений;
- андрогинные студенты в большинстве своем имеют высокий уровень социальной зрелости, эти студенты хорошо адаптируются к требованиям социума, способны выстраивать длительные межличностные отношения, основанные на взаимном уважении;
- гендерные группы можно условно разделить по уровням социальной зрелости следующим образом: «взрослые» – маскулинная гендерная группа, «юноши» – андрогинная гендерная группа, «малыши» – фемининная гендерная группа. Уровням социальной зрелости «малыш», «юноша», «взрослый» присущи свои характерные особенности в социальной адаптации и в поведении.

В целях изучения уровня самооценки личности использовался тест С.А. Будасси.

Средние баллы уровня самооценки у представителей гендерных групп показаны в таблице № 7.

Таблица №7. Распределение среднего уровня самооценки по гендерным группам

Гендерные группы	Средний уровень самооценки, $M \pm \sigma$
Фемининная	0,58 \pm 0,26
Маскулинная	0,56 \pm 0,31
Андрогинная	0,63 \pm 0,18

Расчет t-критерия Стьюдента для независимых выборок, с целью выяснения гендерных различий в уровне самооценки студентов, показал, что статистически значимое различие в уровне самооценки наблюдается только между андрогинной и фемининной группами: $t = 2,27$ (критическое значение $t = 1,967$; $p \leq 0,01$). Различия между андрогинной и маскулинной ($t = 1,63$), а также между фемининной и маскулинной ($t = 0,44$) группами в уровне самооценки статистически не значимы.

Данные, в процентном выражении от численности гендерных групп, полученные в результате тестирования самооценки, представлены на рисунке № 3.

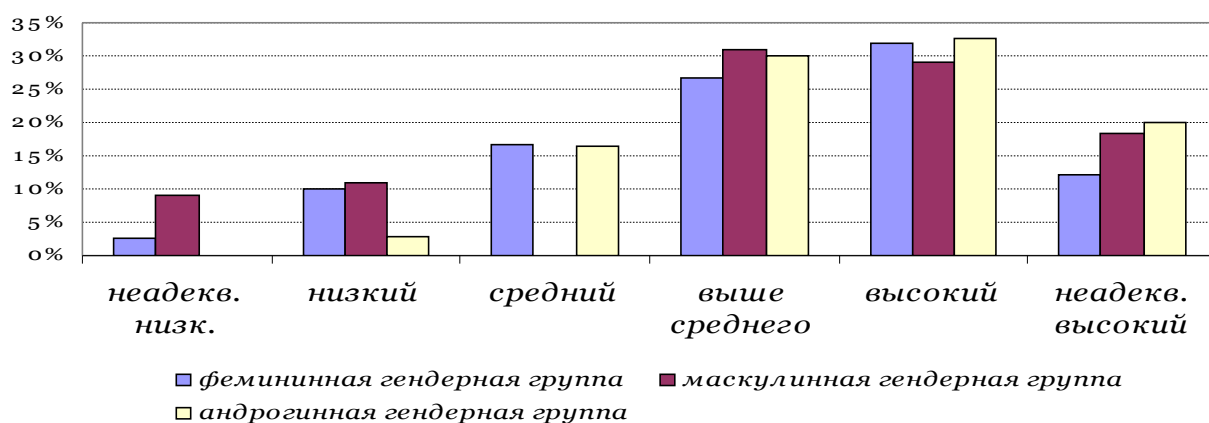


Рис. № 3. Выраженность уровня самооценки по гендерным группам

В целом по результатам анализа уровня самооценки у студентов можно сделать следующие выводы:

- у испытуемых уровень самооценки, преимущественно, находится в областях «выше среднего» и «высокий», что соответствует адекватному уровню самооценки;
- студенты с маскулинным гендером испытывают наибольшие в выборке студентов трудности с адекватностью самооценки. Они склонны как недооценивать себя, преувеличивая недостатки, так и переоценивать свои достоинства, что может приводить к трудностям во взаимоотношениях с окружающими;
- представители андрогинной гендерной группы имеют более адекватную самооценку, чем студенты данного возрастного периода с другим гендером. Следовательно, они более адекватно соотносят свои способности и возможности, измеряют свои достижения исходя из реальных фактов, стараясь предвидеть реакцию других людей (проявление функции социального интеллекта);
- фемининные студенты в большинстве своем имеют адекватный уровень самооценки. Однако представители этой гендерной группы присутствуют во всех уровнях психодиагностической шкалы, начиная с неадекватно низкого и до неадекватно высокого.

На основании матрицы исходных данных теста С.А. Будасси, был выведен обобщенный профиль «Я»-реального и «Я»-идеального путем вычисления суперпозиции с использованием ряда Фибоначчи.

На основании проведенного анализа полученных данных, сделан вывод о том, что в данный возрастной период студенты ориентированы, в основном, на создание и поддержание теплых межличностных отношений, и на поддержание имиджа «умного человека». Качества личности, описывающие направленность на деловую активность (аккуратность, добросовестность, настойчивость), получили высокие ранги только у маскулинных студентов, а у фемининных и андрогинных они отходят на второй план. Студенты всех трех гендерных групп в период ранней зрелости отмечают отсутствие самостоятельности, связывая данный факт со своей зависимостью от родственников. В ходе интервью мы акцентировали внимание на вопросе понимания студентами дефиниции «самостоятельность». При этом нами было выяснено, что многих испытуемых вполне устраивает иждивенческая

потребительская позиция, заключающаяся в том, что большинство студентов (особенно это характерно для представителей фемининной гендерной группы) устраивает ситуация субсидирования их денежными средствами со стороны родственников; при этом студентов раздражает, когда им указывают на отсутствие рациональности в расходовании этих средств: ночные клубы, дискотеки и т.д. Таким образом, многие студенты рассматривают «самостоятельность» как независимость от родственников в плане траты денежных средств, но не в их зарабатывании.

Исследование *уровня притязаний* производилось с помощью экспресс-методики «*Моторная проба К. Шварцландера*». Результаты, полученные в результате тестирования по этой методике, приведены в таблице № 8. Средний показатель уровня притязаний по всей выборке испытуемых составил $1,39 \pm 1,85$ балла, что соответствует умеренному значению по психодиагностической шкале. У представителей андрогинной группы уровень притязаний ощутимо выше – $1,74 \pm 2,31$ баллов, чем у представителей как маскулинной – $1,15 \pm 1,25$ баллов, так и фемининной группы – $1,08 \pm 1,32$ баллов.

Основная масса респондентов имеет уровень притязаний «умеренный» или «низкий», что говорит об их нежелании трудиться и повышать уровень своих достижений. Статистически значимые различия в уровне притязаний (по t-критерию Стьюдента) наблюдаются между андрогинной и фемининной группами: $t=3,67$ ($p \leq 0,01$), а также между маскулинной и андрогинной группами: $t=2,57$ ($p \leq 0,05$). Различия между фемининной и маскулинной ($t=0,37$, $p \leq 0,05$) группами в уровне притязаний статистически не значимы.

Таблица № 8. Распределение гендерных групп по уровню притязаний

	Уровень притязаний у представителей гендерных групп							
	Вся выборка		фемининной		маскулинной		андрогинной	
	%	кол-во человек	%	кол-во человек	%	кол-во человек	%	кол-во человек
Неадекв. высокий	2,12	10	0,00	0	0,00	0	4,65	10
Высокий	10,64	50	12,20	24	11,00	6	9,30	20
Умеренный	50,00	235	46,34	92	50,90	28	53,00	115
Низкий	37,24	175	41,46	82	38,10	21	33,05	72
Неадекв. низкий	0,00	0	0,00	0	0,00	0	0,00	0
Итого	100	470	100	198	100	55	100	217
M ± σ	1,39 ± 1,85		1,08 ± 1,32		1,15 ± 1,25		1,74 ± 2,31	

Анализируя результаты, полученные в процессе использования методики К. Шварцландера, мы можем сделать следующий вывод: студенты с андрогинным гендером отличаются как от фемининных, так и от маскулинных студентов по уровню притязаний, демонстрируя более сильное стремление в достижении трудных целей. Характерной особенностью выборки испытуемых является большое количество студентов с низким уровнем притязаний, что говорит об их социальной лениности, отсутствии стремления к саморазвитию и самостоятельности.

Основываясь на результатах, полученных по методикам С.А. Будасси «Самооценка» и К. Шварцландера «Уровень притязаний» нами был проведен корреляционный анализ по критерию r Пирсона, с целью выявления скрытых взаимосвязей между показателями «самооценка» и «уровень притязаний», представленных в таблице № 9.

Таблица № 9. Результаты корреляционного анализа между показателями «самооценка» и «уровень притязаний»

Уровень притязаний	Самооценка			
	Вся выборка	Фемининная гендерная группа	Маскулинная гендерная группа	Андрогинная гендерн. группа
	r = 0,167 p ≤ 0,01 (r = 0,121)	r = -0,142 p ≤ 0,05 (r = 0,139)	r = 0,343 p ≤ 0,05 (r = 0,266)	r = 0,154 p ≤ 0,05 (r = 0,121)

Примечание: все коэффициенты корреляции значимы для указанных в таблице уровней значимости, в скобках указаны критические значения

На основании анализа результатов корреляционного анализа, сделан вывод о том, что у представителей фемининного гендера наряду с высоким уровнем самооценки наблюдается низкий уровень притязаний (о чем свидетельствует отрицательная корреляционная связь), что говорит о «социальной хитрости» этих студентов, проявляющейся в избегании социальной активности и трудных дел, в уходе от ответственности. Для таких студентов характерно приукрашенное представление о себе, и это представление, не подкрепляемое делом, лишь результат собственного восприятия.

Для диагностики *мотивационной сферы в структуре социального интеллекта* применялись методики Т. Элерса «Мотивация к достижению успеха» и «Мотивация к избеганию неудачи». Результаты тестирования мотивации к достижению успеха отражены на рис. № 4.

По уровню мотивации к достижению успеха, выделено четыре группы испытуемых, которые обозначили как: «низкомотивированные», «среднемотивированные», «высокомотивированные» и «чрезмерно мотивированные» на успех, состав этих групп имеет явно выраженные гендерные различия.

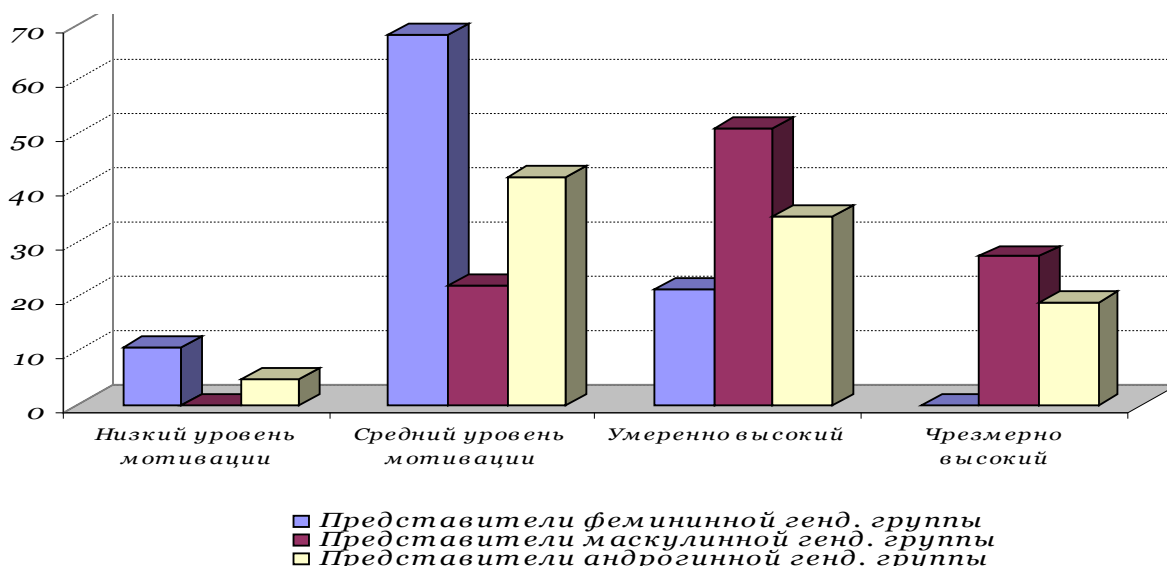


Рис. № 4. Распределение уровня мотивации к достижению успеха по гендерным группам

Анализируя полученные данные совместно с результатами методик: мотивации к избеганию неудачи Т. Элерса, социального интеллекта Дж. Гилфорда и М. Салливена, FPI, ОСТ В.М. Русалова, опросника Р.И. Мокшанцева, тестов самооценки С.А. Будасси и уровня притязаний К. Шварцландера с применением корреляционного анализа по критерию Пирсона, мы можем сделать следующие выводы:

- в группе «чрезмерномотивированных» на успех, куда вошли студенты с маскулинным и андрогинным гендером (все они – мужского пола), наблюдается наличие мужского гендерно-ролевого стресса, проявляющегося в страхе не справиться с работой, не выполнить обязательства, не достичь поставленных целей. Социальный возраст «чрезмерномотивированных» на успех студентов – «взрослый»;
- в «высокомотивированной» на успех группе социальный интеллект студентов развит более гармонично, они общительны, имеют в своем репертуаре большой набор коммуникативных программ, высокие самооценку и уровень притязаний. Однако эти студенты испытывают некоторые трудности в эмоциональной сфере: они склонны к проявлению раздражительности и резким переменам настроения. При высокой мотивации на успех эти студенты склонны опасаться неудач, предпочитают малый, либо, наоборот, слишком большой уровень риска, чтобы либо гарантированно достичь успеха, либо иметь в запасе механизм психологической защиты. Уровень социальной зрелости «высокомотивированной» на успех группы студентов – «юноша»;
- в группу «среднемотивированных» студентов в основном входят студенты с фемининным гендером. Студенты из этой группы наряду с высокими интеллектуальными способностями к познанию поведения, проявляют социальную лень и отсутствие инициативы, они социально пассивны, все это характеризует их как людей, которые свой высокий социальный интеллект используют лишь себе во благо. Такое сочетание высоко развитого социального интеллекта совместно с социальной ленью можно назвать «социальным эгоизмом», когда хорошая ориентация в социальном пространстве взаимодействий с людьми используется исключительно в собственных интересах, пренебрегая интересами других людей. «Среднемотивированные» к достижению успеха студенты находятся на уровне социальной зрелости «малыш»;
- в группу «низкомотивированных» на достижение успеха студентов входят фемининные и андрогинные студенты. У них низкий уровень развития социального интеллекта, невысокие самооценка и уровень притязаний. Уровень социальной зрелости этих студентов находится на самой низкой стадии – «младенец». Эти студенты избегают неудач, стремятся сделать дело «чужими руками», саморегуляция в эмоциональной сфере развита чрезвычайно слабо.

Параграф 3.3. *«Корреляционный анализ результатов исследования».*

В ходе следующего этапа нашего исследования все данные, полученные в результате тестирования, подверглись корреляционному анализу по критерию r Пирсона, с целью выявления скрытых взаимосвязей между характеристиками структурных компонентов социального интеллекта. Корреляционному анализу подверглись как обобщенные результаты всех испытуемых, так и результаты испытуемых трех выделенных нами гендерных групп: фемининной, андрогинной и маскулинной.

Данные обрабатывались как отдельно для каждой из гендерных подгрупп (маскулинной, фемининной, андрогинной), так и для всей выборки в целом, посредством подсчета матриц интеркорреляций тестовых показателей. Результаты представлялись в виде матриц интеркорреляций, а также в форме структурограмм

значимо коррелирующих между собой психологических качеств личности (коррелограмм). Была рассмотрена функциональная роль каждого качества в общей структуре социального интеллекта, определяемая числом и значимостью их связей с другими качествами.

При анализе структурограмм был определен «удельный вес» каждой структурной единицы в общей структуре социального интеллекта.

Корреляционный анализ и построение коррелограмм подтвердили гипотезу о том, что в зависимости от гендерной идентичности личности, компоненты, образующие структуру социального интеллекта, имеют различный «удельный вес». Так, у лиц с маскулинной гендерной идентичностью более выражены энергетические и мотивационные компоненты в структуре социального интеллекта, показавшие наибольшее количество значимых корреляционных связей с другими структурными компонентами социального интеллекта. У представителей фемининного гендера наибольший «удельный вес» приобрели эмоциональные компоненты; у андрогинных студентов структура социального интеллекта оказалась наиболее гармоничной, что проявилось в высоких энергетических характеристиках, во владении навыками эмоциональной саморегуляции, в выраженной мотивации к достижению успеха, общительности, в высоких социально-психологических характеристиках (самооценке, уровне притязаний, уровне социальной зрелости).

Анализ результатов корреляции данных, полученных в результате тестирования *фемининной группы студентов*, позволил сделать следующие выводы: уровень эмоциональной саморегуляции у них развит наиболее слабо в выборке. Для этих студентов характерно проявление «социальной хитрости», когда наряду с высокой самооценкой отсутствует стремление к социальной активности и к достижению успеха; такая эгоистическая установка приводит к социальной несостоятельности, зависимости от других людей. Таким образом, социальный интеллект фемининных студентов выполняет компенсаторную функцию, заключающуюся в том, что они, имея достаточно высокие интеллектуальные способности к познанию поведения, используют их, в основном, в целях манипулятивных действий в отношении окружающих.

Особенностью социального интеллекта *маскулинных студентов* является легкость вербализации, физическая и психическая выносливость, они обладают высокой скоростью психических и физических процессов. Эмоциональность маскулинных студентов отличается уравновешенностью. Отличительной особенностью рассматриваемой гендерной группы является сильно развитая мотивация к достижению успеха. Коммуникативные умения маскулинных студентов развиты в достаточной степени, однако, приоритетным для них является деловое общение. Таким образом, социальный интеллект маскулинных студентов имеет вектор направленности на деловые отношения, на достижение социальной значимости, социального успеха, и является средством профессиональной самореализации.

Андрогинных студентов характеризует наиболее гармоничная структура социального интеллекта, все компоненты, входящие в структуру социального интеллекта развиты в достаточной степени. Эти студенты владеют приемами эмоциональной саморегуляции, высоким уровнем мотивации на достижение успеха, адекватной самооценкой и уровнем притязаний, они психически выносливы, общительны.

Анализ литературы и результатов проведенного исследования позволяет сформулировать следующие **выводы**:

1. В современной социальной психологии понятие «социальный интеллект» находится на стадии уточнения и развития. Отечественные и зарубежные ученые считают, что социальный интеллект следует рассматривать как самостоятельный психологический феномен, определяющий уровень успешности и адекватности социального взаимодействия личности, а не проявление академического интеллекта в ситуациях социального взаимодействия.
2. Социальный интеллект имеет сложную структуру, которую можно описать, выделив в ней когнитивный, социально-психологический (включающий в себя коммуникативный), мотивационный, эмоциональный и энергетический компоненты. Все компоненты структуры социального интеллекта находятся во взаимосвязи, и их взаимодействие позволяет личности быстро и эффективно адаптироваться к изменяющимся социальным реалиям, понимать суть этих изменений и на основании этого – выстраивать эффективную тактику и стратегию поведения, сохранять эмоциональное равновесие, использовать коммуникативные программы, адекватные ситуации.
3. Анализ литературы, посвященной гендерной проблематике, показал, что понятие «гендер» в современной социальной психологии интерпретируется, как социально-психологический конструкт, влияющий на эмоциональные, когнитивные и поведенческие компоненты личности. В гендерной психологии содержательные составляющие психологического пола раскрываются через понятия маскулинность, фемининность и андрогинность. Наиболее адаптивной к требованиям современного общества является личность с андрогинной гендерной идентичностью, сочетающая в себе как мужские, так и женские психологические черты, и гибко применяющая их в соответствующих социальных ситуациях.
4. В выборке респондентов выявлено три гендерные группы: маскулинная (55 человек, среди них 15 девушек и 40 юношей), фемининная (198 человек, из них 98 юношей и 100 девушек), андрогинная (217 человек, в составе которых 115 девушек и 102 юноши). Выборка респондентов является кросс-полотипичной, о чем свидетельствует наличие девушек с маскулинной (15 человек) и юношей с фемининной (98 человек) гендерной идентичностью.
5. Условия социализации в детстве и юности оказывают непосредственное влияние на формирование гендерной идентичности. Так, маскулинный гендер сформировался у тех девушек, которые воспитывались в условиях, приближенных к «спартанским», в прохладной эмоциональной атмосфере, царящей в семье, при этом к ним предъявлялись повышенные требования в учебе и поведении. Формирование фемининного гендера у юношей обусловлено взрослением в атмосфере гиперопеки, при этом воспитателями

преимущественно являлись мать или бабушка, влияние мужского воспитания было сведено к минимуму. Таким образом, кросс-полотипичная гендерная идентичность формируется в том случае, если ребенок растет в условиях, не специфичных для становления гендера, адекватного биологическому полу. На формирование гендерной идентичности оказывает также влияние:

а) пол старших детей – на формирование гендера разнополого младшего ребенка, если разница в возрасте со старшим siblingом не слишком большая (до четырех лет);

б) развод родителей: мальчик, взрослеющий в женской среде, с мамой и бабушкой, более склонен к формированию фемининного гендера;

в) андрогинный гендер, как наиболее адаптивный к социальной реальности, формируется в том случае, если ребенок растет в доброжелательной, атмосфере, при этом со стороны взрослых нет гиперопеки, ребенок имеет достаточную, но не чрезмерную, степень свободы, чувствует себя полезным и нужным, имеет широкий круг общения.

6. Уровень развития социального интеллекта студенческой молодежи имеет гендерные различия:

а) самый высокий уровень развития социального интеллекта отмечен у студентов с андрогинной гендерной идентичностью, как наиболее адаптивной к требованиям современного социума. За счет сочетания как фемининных, так и маскулинных черт эти студенты проявляют большую адаптивность, гибкость в поведении, что проявляется в более высоких показателях социального интеллекта;

б) студенты с маскулинной гендерной идентичностью имеют самый низкий уровень развития социального интеллекта в выборке. Маскулинная модель социального поведения, характеризующаяся такими чертами, как жесткость, уверенность, прямолинейность, независимость и др., приводит к некоторому торможению развития социального интеллекта, следовательно, может приводить к затруднениям в социальной адаптации студентов с маскулинным гендером;

в) черты личности с фемининной гендерной идентичностью (пассивность, зависимость, эмоциональность, чувствительность и т.д.) не способствуют наиболее полному раскрытию потенций социального интеллекта, что может отрицательно сказываться на социальной адаптации, самовыражении, самореализации, саморазвитии личности.

7. Профиль (парциальные способности когнитивного компонента) социального интеллекта студенческой молодежи имеет гендерные различия:

а) у студентов с андрогинной гендерной идентичностью наиболее развитыми в профиле социального интеллекта являются способности к познанию результатов и систем поведения, что проявляется в умении предвидеть дальнейшие поступки людей на основании анализа реальных ситуаций взаимодействия, на основании чего они умеют выстраивать эффективную тактику поведения. В совокупности с высоким уровнем развития социального интеллекта это свидетельствует об ориентации студентов данной группы на духовные ценности;

б) у представителей маскулинной гендерной группы наиболее развита способность к познанию преобразований поведения, следовательно, студенты с маскулинной гендерной идентичностью обладают достаточно высокой сензитивностью к характеру и оттенкам человеческих взаимоотношений, проявляющихся на вербаль-

ном уровне, способны находить тон общения, адекватный соответствующим ситуациям и проявлять ролевую пластичность; они быстро и правильно понимают речевую экспрессию. Все это свидетельствует о хорошем понимании представителями данной группы нормативов различных социальных ролей, а также об ориентации на профессиональную самореализацию;

в) в профиле студентов с фемининной гендерной идентичностью отмечается, как наиболее развитая, способность к познанию классов поведения, следовательно, для этих студентов характерен высокий уровень понимания эмоционального состояния собеседника по внешней экспрессии, они обладают развитыми способностями к прогнозированию последствий поведения и пониманию невербального языка общения. Сочетание хорошо развитых способностей познания классов поведения и познания результатов поведения у фемининных студентов свидетельствует о преобладании интровертированности личности над экстравертированностью. Из этого следует, что не только для контактных экстравертированных личностей характерен высокий социальный интеллект, но и интроверты могут обладать развитыми способностями к прогнозированию последствий поведения и пониманию невербального языка общения.

8. В структуре социального интеллекта студенческой молодежи имеются гендерные различия, заключающиеся в разном «удельном весе» отдельных компонентов структуры, в зависимости от гендерной идентичности личности:

а) в структуре социального интеллекта фемининных студентов наибольший «удельный вес» имеет эмоциональный компонент. Помимо положительных сторон в эмоциональности (свободное выражение эмоциональной экспрессии, способность к эмпатии и др.) необходимо отметить, что студентам с фемининной гендерной идентичностью достаточно сложно владеть собой в ситуациях социального взаимодействия, уровень эмоциональной саморегуляции развит слабо. Наряду с достаточно высоким уровнем развития социального интеллекта, высокой самооценкой, фемининные студенты демонстрируют невысокие показатели уровня притязаний и мотива к достижению успеха. Следовательно, социальный интеллект фемининных студентов выполняет компенсаторную функцию, заключающуюся в том, что они, имея достаточно высокие интеллектуальные способности к познанию поведения, используют их в основном для манипулятивного поведения, заключающегося в стремлении «достичь своих целей чужими руками»;

б) в структуре социального интеллекта маскулинных студентов особое место занимают энергетический и мотивационный компоненты. Социальный интеллект маскулинных студентов имеет вектор направленности на деловые отношения, на достижение социальной значимости, социального успеха, и применяется как средство профессиональной самореализации. Сочетание недостаточно высокого уровня развития социального интеллекта с высокой мотивацией к достижению успеха может приводить к стремлению «достичь поставленной цели любыми средствами», что отрицательно сказывается на взаимоотношениях с окружающими;

в) андрогинные студенты имеют наиболее гармоничную структуру социального интеллекта. Все компоненты, входящие в структуру социального интеллекта этих студентов, развиты в достаточной степени. Андрогинные студенты обладают достаточным уровнем саморегуляции в эмоциональной сфере, обладают хорошо развитой коммуникативной компетентностью, достаточно высоким уровнем мотивации на достижение успеха, хорошими энергетическими показателями, адекват-

ной самооценкой и уровнем притязаний. Во взаимоотношениях с окружающими такие личности будут учитывать интересы партнеров по общению; способны проявлять лояльность и гибкость как в деловой сфере, так и в дружеских и семейных взаимоотношениях.

Подводя итоги представленному диссертационному исследованию, следует отметить, что в процессе его осуществления решены поставленные задачи и подтверждены выдвинутые гипотезы. Результаты теоретического и эмпирического исследования позволили представить новый подход к изучению структуры социального интеллекта и рассмотреть гендерные различия в структуре социального интеллекта студенческой молодежи.

Данная работа позволяет получить представление о социальном интеллекте, как самостоятельном феномене, имеющем свою сложную структуру, и о характеристиках гендерных различий в структуре социального интеллекта студенческой молодежи. Однако проведенное исследование не исчерпало всех аспектов проблемы гендерных различий в структуре социального интеллекта, перспективы дальнейшего изучения проблемы заключаются в рассмотрении и изучении структуры социального интеллекта в разные возрастные периоды, выяснения механизмов формирования социального интеллекта в онтогенезе, развития социального интеллекта. Перспективным также видится разработка инструментария для диагностики гендерной идентичности и структуры социального интеллекта личности.

Список публикаций соискателя

Публикации в изданиях, рекомендованных ВАК

1. Порядина В.А. Гендерные различия в социальном интеллекте студенческой молодежи // Вестник университета (Государственный университет управления). Серия: Социология и управление персоналом. – Москва.: ГУУ, 2007. N 7. С. 142-146.

Другие публикации автора:

2. Порядина В.А. Гендерные различия в способностях у молодежи // Гендерные ценности и самоактуализация личности и малых групп в XXI веке: Материалы Международного симпозиума. Т.2. – Кострома.: КГУ им. Н.А. Некрасова, 2004. С. 160-162.
3. Порядина В.А. Гендерные различия: мифы и реальность // Психология и духовно-нравственное здоровье российского общества: Материалы региональной научно-практической конференции. – Чебоксары.: Изд-во Чуваш. ун-та, 2004. С. 162-176.
4. Poryadina V.A. The psychological aspects of gender distinctions while choosing a spouse // Man. Authority. Society: Proceeding of the V International Asia-Pacific Congress of psychologists. – Khabarovsk, 2006. P. 235-236.
5. Порядина В.А. Социальный интеллект и проблемы гендерных различий при выборе спутника жизни // Психология и духовность человека в системе рыночных отношений: Материалы III-го съезда психологов Чувашии. – Чебоксары.: Изд-во Чуваш. ун-та, 2006. С. 260-273.
6. Порядина В.А. Социальный интеллект как самостоятельный феномен в структуре личности человека // Психологическая помощь учащейся молодежи в современном изменяющемся мире: Материалы Всероссийской научно-практической конференции. – Курск.: Изд-во Курск. гос. ун-та, 2006. С. 190-191.
7. Порядина В.А. Социальный интеллект как механизм адаптации // Психология рациональной учебной деятельности студентов ВУЗа: Материалы межвузовской

- студенческой научно-практической конференции. – Чебоксары.: ЧГПУ им. И.Я. Яковлева, 2006. С. 133-136.
8. Порядина В.А. Исследование особенностей социального интеллекта в контексте гендерных различий у студенческой молодежи // Психология XXI столетия: Материалы Международного конгресса. Т.3. – Ярославль, МАПН, 2006.С.90-92.
 9. Порядина В.А. Гендерная психология: Конспект лекций. Учебное издание. – Чебоксары.: Изд-во Чуваш. ун-та, 2006. 74 с.
 10. Порядина В.А. Социальный интеллект и коммуникативная установка личности будущих бизнесменов // Социальное партнерство психологии, культуры, бизнеса и духовное возрождение России: Материалы Всероссийской научно-практической конференции. – Москва.: Консорциум «Социальное здоровье России», 2006. С. 118-119.
 11. Порядина В.А. Особенности социального интеллекта студенческой молодежи в зависимости от профиля обучения // Организаторские способности в логике ментального управления социальными группами и организациями: Материалы международного симпозиума, посвященного 85-летию Л.И. Уманского. – М.; Кострома.: КГУ им Н.А. Некрасова, 2006. С. 263-265.
 12. Порядина В.А. Социальный интеллект и коммуникативная установка личности // Прикладная психология и духовно-нравственные ценности современной изменяющейся России: Сборник статей и тезисов. – Чебоксары, 2006. С.69-72.
 13. Порядина В.А. Социальная компетентность как средство адаптации к социальной реальности. Взаимосвязь и различия социальной компетентности и социального интеллекта как механизмов адаптации // Теория и практика формирования профессиональной компетентности будущих специалистов: Материалы Международной научно-практической конференции. – Чебоксары.: Альбион, 2006. С. 248-253.
 14. Порядина В.А. Зависимость уровня развития социального интеллекта студента от условий социализации (в период ранней зрелости) // Интеграционная стратегия становления профессионала в условиях многоуровневого образования: Материалы международной научно-практической конференции. – Котлас.: СПГУВК, изд-во «Старая Вятка», 2007. С. 505-507.
 15. Порядина В.А. Гендерные особенности в социальном интеллекте студенческой молодежи // Психология XXI столетия: Материалы Международного конгресса. Т. 2. – Ярославль, МАПН, 2007. С. 187-191.
 16. Морозов А.В., Порядина В.А. Условия социализации как детерминанта уровня развития социального интеллекта студента // Материалы IV-го съезда РПО. Т. 2. – Ростов-н/Д, 2007. С. 313.
 17. Порядина В.А. Предпосылки развития социального интеллекта в онтогенезе / В.А. Порядина // Материалы IV-го съезда РПО. Т.3. – Ростов-н/Д, 2007. С.66-67.